

Бьнгәһа  
маләкә  
бәхтәвар



# БЫНГӘҺА МАЛӘКӘ БӘХТӘВАР

## Навәрок

1. Дәстпекьрын..... 5
2. Нет-мәрәме вә чь йә? ..... 9
3. Қимәт у қәдыргьртын - П'ара 1-е..... 12
4. Т'әв һәв хәбәрдан ..... 22
5. Қимәт у қәдыргьртын - П'ара 2-а..... 30
6. Һәләқәтийа к'ур нава жьн у мерда .... 37
7. Се к'ълитед фәрз..... 44
8. Зар'ед мә - П'ара 1-е ..... 47
9. Зар'ед мә - П'ара 2-а ..... 57

**Сәркани:**

Daanish: Blessings of Intimacy  
(Principles for a happy family)

Т'эрщъмәкьрна зараве Көрманщияа К'авказе  
© 2011 К'омәла К'өрдед Хвәденас т'әви SIL,  
40ders@gmx.net, һ'әму дәстур п'араста нә.

Шькъл жь Паола Жоржи һатьн чекьрне.

# 1. Дәстпекърын

Гәло к'ижан мал ль вә хвәш те? Йа т'ьфақ-ә'дъл йан йа бе т'ьфақе шәр'-дә'w теда? Бәлки хун р'асти маләкә ә'дъл у т'ьфақ һатъбън у һынге әв пьрс пешда те: «Гәло чава бькьн, вәки маледа ә'дълайи у т'ьфақ һәбә?» Бәле, һ'әму жи мөһ'таще ве йәке нә, ле дькьн-накьн ванр'а ль һәв найе - малед ә'дълайи у т'ьфақ гәләки кем ьн. П'ьр'анийа малада қыр'ка һәв дьгърын у гәләк щара шәр'-дә'w нав ванда һәйә. Гәло бәс нин ә, әм дәрва нава шәр'-дә'wада нә?

Бь р'асти, Хвәде нахвазә кә малед мәда шәр'-дә'w һәбън! һәгәр малед мә ви һ'алида нә, стәхөла - әв нә сущә Хвәде йә. На хер, әва сущә мә йә, чьмки әм ьн һ'әму гөнәк'ар. һәр мәрвә кә те дьне, т'охьме гөна дьлада йә - әм һ'әму жи зар'отийа хвәда сәр к'ара хвә дьфькьрын, нә кә к'ара мәрвәд дьне. Әм бәре кәвч'и дьдънә хвә, вәки һәр тьшт бона к'ара мә бә.

Ле бәле мьзгиник һәйә: һәгәр әм гөһе хвә бьдънә ширәта Хвәде, мала мә we бе гөһастьне у бь хер у хвәшийева т'ьжи бә. Биньн бәр ч'ә'ве хвә, we чьқас хвәш бә, һәгәр мала wәда шабун һәбә - нә т'әне дәма кә меван бенә мала wә, ле бәле т'әмайийа р'оже жи дьле нәфәрәд wәда һ'ьзкьрын у ә'дълайийе һәбә.

Ве пьртукеда хун дькарън һин бьн, чава хун т'әв к'өлфәта хвә йан т'әв малхе хвә, өса жи т'әв зар'ед хвә нава ә'дълайийеда бьжин. Мерно, һуне бь дьләки ша жь хәбата хвә вәгәр'ьнә мала хвә! К'өлфәтно, чахе кә малхе wә вәгәр'ә мале, һуне нәтърсьн, ле бәле дьле wәйе шабунева т'ьжи бә. Ә'мьре wәйе бе гөһастьне. Бьнгәһа дайин у стандьна wәйе шайи, ә'дълайи у һ'ьзкьрын бә. У һәгәр хьраби йан шәр'-дә'w жи пешда бен, һуне р'екә қәнщ бьбиньн у пьрсед хвә сафи кьн. Ле бона кә бьгьһижьнә ве йәке, бь р'асти һьнәк хәбат лазьм ә.

Сьлеман п'адша нава Мьсьлмана, Щьһуйа у Мәсиһийада мәрве һәри сәрвахт те һ'эсабкьрне. Әви бәри се һ'эзар сала бона ве йәке аһа ньвиси:

«Бь сәрвахтийе мал те чекьрне у билантийе те қәдимкьрне, пе заньстийе һьндөр' бь һәр тыштед бьһа у хьшьред һ'эваск'арва те т'ьжикьрне.» Готьнед Сьлеман 24:3-4

Хәбәра Хвәдеда гәләк ширәтед аһа һәнә, т'әне лазьм ә, әм бона гөһдарийе һазьр бьн. Ньһа жь к'әрәма хвә вәрьн, әм қәнщ ль фә'мина ве готьна Сьлеман п'адша бьньһер'ьн: **Бона авақьрна мале сәрвахти лазьм ә.** Гава пешьн әв ә: Чахе кө хани те авақьрне, гәрәке дәсте сәрверда плана мале һәбә, вәки бьзаньбә чь лазьм ә у әв чава бе авақьрне.

Өса жи чахе кө һун бона зәваща хвә бьфькьрьн йан бона һ'ал-зәваща қиз у көр'ед хвәйә гьһишти. Гәло сәрвахтийа Хвәде р'ебәрийа вә дькә йан һун ль гора ширәт у ә'дәтед мәрва дькьн? Гава дөда: Бона дайин у стандьна нава жьн у мерда **гәләк фә'м лазьм ә, вәки зәваща мә** йан һ'ал-зәваща көр' у қизед мә **мәһ'кәм бә.**

Һәгәр жьн у мер дьхвазьн һ'әта хьлазийа ә'мьре хвә т'әв һәв бьминьн, гәрәке әв һәвр'а дьлвәкьри бьн, вәки һәвдө қәнщ нас бькьн. Гәрәке әв бь дьл у щан бьхвазьн жь һәв дө һин бьн. Өса жи **занәбун лазьм ә, вәки одед ван бь хер у хьзнед Хвәдева т'ьжи бьн.** Нава ван хьзнада қәдър у һ'зкьрьн һәйә. Әв бона мә һ'әмуйа п'ешк'ешед Хвәде нә.

**Әв се тышт лазьм ьн:**

1. Бона авақьрна мала мә **сәрвахти** лазьм ә.
2. Бона қайимкьрна мала мә **фә'мдари** лазьм ә.
3. Бона кө одед мала мә бь тыштед қәнщва т'ьжи бьн, **занәбун** лазьм ә.

Ньһа, бь изьна вә, эз дьхвазьм һьнәки фькьра вә һ'шйар кьм: Маләкә кә дьхвазә һ'але хвә бьгөһезә, бе хирәт у ширәт нава щинаред хвәда нькарә пешда һәр'ә. һәгәр һун шабуна маләкә бәхтәвар бьхвазьн бьбиньн, гәрә һун хвә бь дьл у щан бьднә ве йәке. **Лазьм ә һун төрөш кьн у бе тьрс бьн**, чьмки нә һеса йә кә мәрвь хәйсәте хвә бьгөһезә. Бир у бавәри у чәнд ә'дәтед мәйә бәре мәр'а дьбьнә пешибьр' у дәвра мервь вәлдьгәр'иньн.

Мәсәлә әм бежьн маләкеда се йан чар қиз һәбьн у паше кәр'әк жи ванр'а бьбә. У гава хушкед ви һ'әму шьхөлед дәр у һьндөр' бькьн, ле әв кәр' жь р'ожа буйина хвәда бьбә дәлалийе мале у дәст нәвежә шьхөләки нәкә, т'әне хвәстьна ви бе кьрьне. Гәло әв хорте хвәда нәфькьрә кә әв йәки мәзьн ә? һьнге әве жь дәсте де у баве һәр'ә, иди сәр һ'ше хвәда нәйе, хәбат пе нәбә.

Ле чахе кә әв кәр' бьзәвьщә, гәло һун чь дьфькьрьн, әве бьбә малхеки қәнщ, кә бькарьбә пьрсед мала хвә сафи кә у нәфәрәд хвә хвәй кә? Зәващ борщдарийа мервь дьгөһезә, ле әв хәйсәте ви нагөһезә. На, зәващ ве хәйсәте вийи р'аст у вәшарти к'ьфш бькә у ве һ'але вийи р'аст дәрхә мәйдане. һәгәр әв зар'отийа хвәда һин нәбуйә, чава хвәха бьфькьрә у р'ийа хвә бьбинә, әве чава сәрвертийа мала хвә бькә? Щабдарийа кәр'е аһа ве гәләки гьран бә. Зар'отийа вәда мала вә чава буйә? Биньнә бәр ч'ә'ве хвә: чь кә һун зар'отийа хвәда һин бунә мина к'ьнщәки ль вә кьрийә!

Ле бәле нә т'әне төрөшкьрьн лазьм ә, ле **сәбьр у бинфьрәйи** жи лазьм ә. һәгәр жьн у мер бьхвазьн бона мала хвә р'ийа Хвәде һин бьн, һәрдөйар'а жи сәбьр лазьм ә. Ә'дәт у хәйсәте мервь нава р'ожәкеда найенә гөһастьне. Ле һәгәр мәрвь хвә бьдә ве йәке, әв тьшт дькарьн һеди һеди бен гөһастьне.

Ль гора бир у бавәрийа мә, йа һәрә фәрз әв ә, кә мәрвь һьндава һәвда гәрәке қәлп нибә, сәр ньхта һ'әлал бә. һәгәр мәрвь нава хвәда р'астийе вәшәрә, чь к'ара ви һәйә?

Мәсәлә әм бежын мәрвәк һәйә, һәр сьбе ль нәйныке дьньһер'ә, вәки п'ор'е хвә шә кә. Ле пышти дәмәке әв иди нахвәзә хвә ль нәйныкеда бьбинә. Әв ль шыкьле хвә дьньһер'ә, йе кә бәри дәһә сала һатийә к'ьшандьне. Р'аст ә, әв жи шыкьле ви йә, ле бь ви әв нькарә п'ор'е хвә шә кә. Бь хәбәрәд дьн: әв мәрвә хвәха хвә р'аст набинә.

Бьра әв пьртук бона вә мина нәйныке бә. һәгәр һун ле бьньһер'ьн, һун бь ве дькарьн дьле хвә жи ә'нәнә кьн у р'ийа хвә р'аст кьн. Бона тә, өса жи бона к'өлфәта тә, қәдьре һәрә мәзын әв ә, вәки **тө һымбәри хвә дәрәва нәки, р'астийе хвәда вәнәшери у бь ч'ә'вед вәкьри ль нәйныке бьньһер'и.** Чахе кә һун ве пьртуке бьхуньн у ә'мьре хвәда тыштәки нәр'аст бьбиньн, р'аст бьфькьрьн у ве йәке қәбул кьн. Нава мәда т'ө кәс т'өнә, кә бе кемаси бә. Ле һәгәр әм бьхвәзын ә'мьре хвәда пешда һәр'ьн у хәйсәте хвәда бьбьнә йәки гьһишти, гәрә әм шаши у кемасийед хвә қәбул кьн. Диса әм дьхвәзын гөһе хвә бьдьнә готьнәкә Сьлеман п'адша. Ви гот:

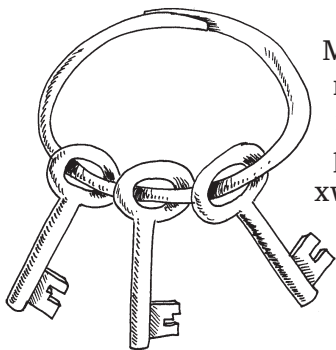
«Дәст жь бех'ьшийе бьк'ьшиньн, кә һун бьжин  
у хвә ль р'ийа билантийе бьгьрьн.» Готьнед Сьлеман 9:6

Тө дьбини, һәгәр әм бьхвәзын **пешда һәр'ьн**, гәрә әм **дәст жь тыштед хьраб бьк'ьшиньн.** һ'әта кә әм нахвәзын бь ч'ә'вед вәкьри **ль бех'ьшийа хвә бьньһер'ьн**, нә дьле мә, нә жи һ'але мала мә найе гөһастьне. Чава кә мә пешда хвәнд, мәрвә һәри занә готийә: һ'әта кә әм нахвәзын һьндава хвә у йед майинда бе дәрәва бьжин, әм нькарьн пешда һәр'ьн.

Һәгәр һун дьхвәзын малед вәда хер у хвәши бә у р'умәта Хвәде бе к'ьфшкьрьне, к'әрәма хвә һ'әта хьлазийа ве пьртуке бьхуньн, чьмки әв нә т'әне бона к'ара вә йә, ле бона кәр'е-кәр'а жи ве баш ә. Ве гәләки баш бә, һәгәр жьн у мер т'әв һәв бьхуньн, бона тыштед хвәнди бьфькьрьн у хәбәр дьн – нә кә һәв дө бьдьнә шәрме! Пәй хвәндьнер'а дөа бькьн. һьнге қәдьр



у һ'эзкърьна вэйе һеди-һеди һындава һэвда шин бын. Бона кӧ эм бькарьбьн зыншира э'дэтэд шаш бьшкеньн, гэрэке дьле мэр'аст бэ у хвэстына мэр һэбэ. Ӧса жи гэрэке эм бина хвэ тэнг нэкьн. Хэйсэте мэйи к'ӧбар-бабахийе зу найе гӧһастьне. Ӧса жи малед кӧ шэр'-дэ'w ванда һэйэ, бе қайилбуне у хэбате тэ'рийа we набэ р'онайи.



Мэ дит кӧ се к'элит дькарьн дэре мала бэхтэвар вэкьн. Эв ын эв к'элит: сэрвахти, тӧрӧшкърьн у дьле р'аст. Ле эв һэр се к'элит жи алийе хвэда тыштэки майинва гьредаи нэ. Гэло һун заньн эв чь йэ? Щаб эв э: **Сэрвахти, тӧрӧшкърьн у дьле р'аст мьлуктийа беһ'элак'арива гьредаи нэ.**

## 2. Нет-мэрэма вэ чь йэ?

Бэлки чэнд мэръв we бежьн: «Зэваща бэхтэвар we ль сэр мэр гэлэки бьһа р'уни. Ле к'и занэ, ахьрийа зэваще we чава бэ?» Р'аст э, Сьлеман жи сэр we йэке сэкьни у дьбежэ:

К'и дькарэ к'ӧлфэта э'сыл бьбинэ?

Қимэте we жь лал-дӧр' жортър э. Готьнед Сьлеман 31:10

Мал у һэбук жь бава нэ, ле жьна э'сыл жь Хӧдан э.

Готьнед Сьлеман 19:14

Жьна э'сыл т'аще мере хвэ йэ,

ле йа хвэйқар кӧрме һэстуйе ви йэ. Готьнед Сьлеман 12:4

Жь к'эрэма хвэ өса нэфькьрын у гөмана хвэ онда нэкьн! Эз гэлэк мэрьвед өса нас дькьм, кө бист сала зедэтыр зэвьщи нэ - у эз хвэха жи нава ванда мэ. Гэлэк жь ван бона к'олфэта хвэ йан бона малхе хвэ шыкьрийе дьдынэ Хвэде, жь э'мьре хвэ р'ази нэ.

Ле бэле эв жи р'аст э, гэлэк щара эм дькарын жь э'мьре ван мэрьва дэрса хвэ һьлдын, к'ижана хвэ данэ нэһэқи у нэр'астийе:

Гэло чьма һ'але ван өса йэ? Фьрқи нава ван мэрьва у нава ван малада чь йэ? Щаб эв э: һэфе малед тэ'рида зийан э, йед р'онида жи сэрк'этын. Бэле, мэрьвед кө бона к'олфэта хвэ йан малхе хвэ пэсьне Хвэде дьдын, эвана бэхтэвар ын у дьле ван р'һ'эт э. Чэрха ван р'аст э, хэбата ван пешда дьчэ у зар'ед ван жи мина бэрхед ль бэр мака нэ. һэгэр өса йэ, ле гэло чьма мэрьв нахвазын хвэр'а эве р'ийа шабуне бьжберьн, ле эв р'ийа дэрд у көлада дьчын? Бь р'асти т'ө кэс т'өнэ, кө бь һ'эмде хвэ хвэр'а р'ийа дьлешийе бьжберэ, ле диса жи гэлэк мэрьв дэст нэзанийа хвэ дьк'эвнэ эве р'ийе.

Өре р'аст э, һэгэр р'эбэре мэ т'өнэ бэ, зу йан дэрэнг һэр кэс жь мэ we бьк'эвэ we р'ийа еш у ащъзийе. Өса жи эм һ'эму заньн, кө р'эбэр қэт кери ван найе, йед кө нахвазын гөһе хвэ бьдынэ wi. һэгэр мэрьв нахвазын дэст жь р'ийа мэрьм-бэлэнгазийе бьк'ышиньн у жь бьндэстийа һерса хвэ хьлаз бьн, р'эбэре һэри қэнщ жи нькарэ алик'арийа ван бькэ.

Ле эз дьфькьрым һун ве пьртуке дьхуньн, чьмки һун дьхвазын һе зэ'ф һьндава ван тыштада һин бьн. Бьра т'ө кэс нэйе хапандьне: зэващэкэ бекемаси т'өнэ. Ле гэлэк жьн у мер һэнэ кө зэваща хвэда п'ьр' ша нэ. Э'мьре һэр кэсида тэнгаси у тыштед зэ'мэт һэнэ. Ле һэгэр к'олфэта тэ йан жи малхе тэ нава ван щэфада пыштгьртийа тэ бькэ, тыштед һэри зэ'мэт жи we нэ эвқас гьран бьн, кө тө нькарьби һьлгьри.

Готьна Сълеман п'адша биньнэ бира хвэ. Wi гот:

«Бь сэрвахтийе мал те чекьрьне  
у бь билантийе те қәдимкьрьне.  
Бь заньстийе һьндөр' бь һәр тыштед бьһа  
у хьшьред һ'әваск'арва те т'ъжикьрьне.» Готьнед Сълеман 24:3-4

Сълеман һьндава к'ижан хьзнеда хэбэр дайэ? Щики дьнда wi аһа готийэ:

«Һьнэк мөрвь һэнэ, хвэ дәвләмәнд к'ьфш дькьн,  
ле тыштәки ван т'өнэ.  
Һьнәкед дьн жи һэнэ,  
хвэ бәләнгаз к'ьфш дькьн,  
ле әв гәләки дәвләмәнд ьн.» Готьнед Сълеман 13:7

Әм ль вьр дьбиньн: дәвләмәндтийа р'аст царна найе дитьне  
у әв нэ бь зер' у зивва гьредаи йэ. Гәло пешийа нәготийэ:  
«Бәрийа бәләнгаза вала йэ, ле дьле ван ша йэ.» Дәвләмәндтийа  
р'аст хьзнед вәшартива гьредаи йэ у әв ьн әв тышт: Ә'дълайи,  
дьле р'һ'әт, қәдър у һ'зкьрьна бе һ'ъләк'ари.

Маләкә аһада һәгәр теләвизор у р'онаийа електърикийе жи  
т'өнэ бә, ле диса жи әв мал нэ тәрийеда йэ, чьмки дьле  
нәфәрада р'онаийа р'астийе шәwq дьдә. Әв р'онайи we һәр  
алиява ә'мьре wә р'онайи кә.

Гәло һун һазьр ьн? һун бь дьл у  
щан дьхвазьн бона мала  
хвэ бьхэбьтьн, wәки әв  
бь сэрвахтийе, занәбуне у  
фә'мдарийе бе гөһастьне  
у одед we бь хьзнед кө  
Хвәде дьхвазә бьдә wә  
т'ъжи ьн?



**Жь к'эрэма хwэ һындава ван пьрсада бьфькьрын у хwэха хwэ бьпьрсн:**

- Гэло эм һазь ын, кö мала мә нэ мина малед мэрьвед нэбавэр бэ?
- Гэло эз һазь ым, кö ван тыштед хьрабэ кö мьн кьрынэ, бэр Хwэде бьдьмэ р'уйе хwэ?
- Гэло чь тыште хьраб э'мьре мьнда һэнэ, кö к'олфэта мьн йан малхе мьн дешиньн?
- Гэло эз һазь ым, wэки эз дэст жь ван тышта бьк'ьшиньм?
- Гэло тэ фэм кьр? Тö дькари бона к'олфэта хwэ йан малхе хwэ бьби нэхш у т'эрзе р'астийе.

Бинэ бира хwэ, гава к'олфэта тэ йан малхе тэ бэхтэвар бэ, те хwэха жи һе чьqаси пер'а гөл ди!

Р'аст э, чэнд жь ван тышта нэ һеса нэ у бэлки зу найенэ qэбулкьрыне. Ле бэле эз һиви дькьм, кö һун думайи кьн у хwэ бьдьнэ ве йэке. Эз бавэр дькьм, кö р'уп'элед майин we гэлэк к'аре бьдьнэ wэ.

### **3. Qимэт у qэдьргьртн (1)**

Бьнгәһа һежабуне у qэдьре р'аст р'астийеда йэ. Дэстпекеда бэлки нэ гэлэк зэмэт э, wэки эм qэдьре мэрьwэки бьгьрын у һөрмэте жер'а бькьн - йан жи жь йед майин р'умэте бьстиньн. Ле пэй wэхтэки кьнр'а эме жь һэвдö бьзаньбьн, эм чь мэрвь ын. Пьшти дэмэке к'олфэта тэ йан малхе тэ we qэнщ бьзаньбэ хэйсэте тэ бь р'асти чава йэ. Лэма нава мәда те готьне: Кэсэк мина жьне һаш жь мере хwэ т'өнэ, чьмки эw йед һэрэ незики һэв ын у qэнщи у хьрабийед һэв дö qэнщ заньн. Щарна эм хwэха хwэ дьхапиньн, дьбежьн:

«Эз гэрэке өса бькьм, кө к'олфэта мын йан малхе мын қәдьре мын бьгьрэ.»

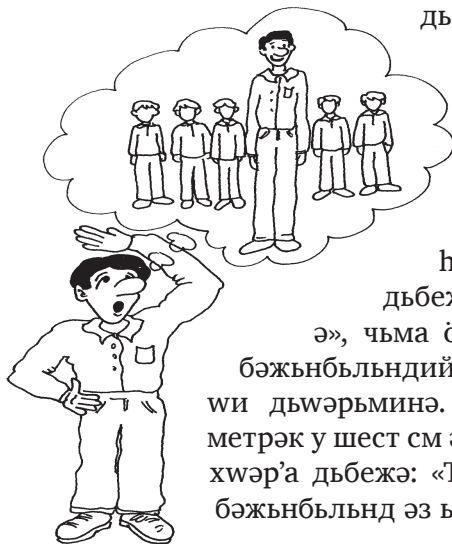
Мәсәлә гәләк мер хвәха хвәр'а дьбежың: «Чахе кө эз дәрәнг бьк'эвмә мале, эзе сәр к'олфэта хвә һерс к'эвм, тыштәки жь бәр хвә дәрхьм у ле бьхапийнм. Паше әве қәдьре мын бьгьрэ.» Ле бәле әм хвәха заньн, кө қәдьре һәв гьртьн бь зоре ченабә. **Һәгәр қәдьр жь зоре бә, әв нә т'ө қәдьр ә.** У һындава һ'ызкьрьнеда жи аһа йә: Әм һькарьн зоре ль кәсәки бькьн, вәки әв мә һ'ыз бькә. Әв нә т'ө һ'ызкьрьн ә.

Ле чәнд мәрвь һин нәбунә, кө нава тьрс у қәдьргьртьнеда фьрқийа мэзын һәйә. һәгәр малхек к'олфэта хвә ч'әвтьрсанди дькә, к'олфэта ви һькарә бь дьл у щан жер'а бьр'ыщфә.

Бь р'асти әв малхе кө һ'ышк к'олфэта хвә ч'әвтьрсанди дькә, әв хвәха һ'әму бәдәвти у дәвра к'олфэта хвә хьраб дькә. К'олфэта өса һькарә бьбә канийа хер у хвәшийа шабуна малхе хвә.

Р'аст ә, нава һәр мьләтада жи мәрвьа хвәр'а р'ав-р'ызым кьрьнә ә'дәт, кө чава қәдьр у һөрмәте һәвдөр'а бькьн. Ле бәле нава қәдьре ә'дәти у қәдьре жь сьтқе дьле р'астда фьрқи һәйә.

Қәдьр у һөрмәта р'аст нә ль гора ә'дәта нә, нә жи бь зоре йә, ле әв жь дьлхвәстьне тен.



Мәсәлә мәрвьәки кө һәр р'ож к'олфэта хвәр'а дьбежә: «Бәжына мын дө метьр ә», чьма өса дьбежә? Чьмки дәнге бәжыңбьльндийе ль ви хвәш те у п'ышьяка ви дьвәрьминә. Ле бь р'асти әв т'әне метрәк у шест см ә. Диса жи һәр гав к'олфэта хвәр'а дьбежә: «Т'әмаийа гөндда йе һәри бәжыңбьльнд эз ьм.»

Һәгәр ч'әвед к'өлфәта ви нә кор бһн, әве зу бһзаньбә, кә малхе we бһ р'асти гөндда нә йе һәри бәжһнбһльнд ә. Малхе we дькарә солед хвә пә'нибһльнд п'екә йан к'өм бһдә сәре хвә, ле әв һькарә к'еләка мәрвьәки дһн бһсәкһнә. һун чь дьбежһн? Гәло қәдър у қимәте малхе we бһ ви авайи бһльнд бә? На, бһ р'асти мәрвве аһа хвәха хвә ль бәр ч'ә'ве мәрвьва һьмьз дькә, чьмки к'өлфәта вийе хвәха хвәр'а бежә: «Гәло чьма малхе мьн өса дьхвазә хвә бһльнд кә?»

Бһ р'асти әм заньн, кә т'ө мәрвве ақьл тыштәки өса накә. Ле бәле әм гәләк щара тыштед аһа дькһн. Әм р'әнге п'ор'е хвә дьгөһезьн йан к'һнщед бәдәв ль хвә дькһн, вәки мәрвьв қимәта мә бһзаньбһн у қәдьре мә бьгьрһн. Нә өса йә? Әм гәләк дьхәбьтһн, вәки әм бәр ч'ә'ве мәрвьва бһльнд бһн. Ле бһ р'асти бһ тыштед аһа әм хвәха хвә дьхапһнһн. Т'әврәтеда һатийә һьвисәре:

«Әм һ'әму жи мина пәз хальфин, һәр кәс жь р'ийа хвә дьгәр'ийа.» Ишайа 53:6

Һәгәр әм бьхвазьн бьнгәһа қәдър у қимәте р'аст ф'әм кьн, гәрәке әм бһ бәрбһерийе һәв дө қәбул бькьн. өса жи фькьред мә гәләк щара шаш у хьраб һн.

**Бона ф'әмкьрһна ве йәке әме һьһа ль чәнд готьнед шаш бьһһер'һн, кә тенә готьне:**

1. Қәдър у қимәте мала мә дитьна мәрвьвед мә у щинаред мәва гьредайи йә. һәгәр әм ль ван хвәш бен, һьнге қәдьре мәйе һәбә. - Гәло әв р'аст ә?
2. Думька мәрвве мьлук кьн ә, чьмки қәватә ви т'өнә. - Гәло әв р'аст ә йан на?
3. Йәки бәләнгаз һькарә бьбә йәки хвәйиқәдър у бһ нав у дәнг. - Гәло һун жи аһа дьбежһн?
4. Бона кә мәрвьв хвә р'успи дәрхә, лазьм ә әв щарна жи р'астийе нәбежә. - Әв р'аст ә йан на?

Бәле, һун хwәха дьбиньн, кӧ эв тышт һ'әму нә р'аст ын, ле фькьред аһа һәр гав нава мәрвада һәнә. Ле әм чава бьзаньбьн, кӧ әв фькьрана шаш ын? һәгәр әм р'ьнд бьфькьрьн, әме хwәха те дәрхьн. Ле әв фькьр һе қәват ын у чәнд мәрвевд сәрвахт бәри 2000 сала бона ве йәке ньвисинә. К'әрәма хwә ле бьньһер'ьн.

**Һьндава щӧмла ә'wльнда:** Мәсәлә, һәгәр йәк хатьре мала мә к'әвә йан жи хьрабике ль мала мә бькә, әм хwәр'а дьбежьн: «Һәде мә һәйә, кӧ әм һ'әйфа хwә һьлиньн.» Чьмки һәгәр әм һ'әйфа хwә һьлнәйньн, мәрвевд дьн ве бьфькьрьн, әм тьрсонәк ын. Ле бәле Муса П'ехәмбәр аһа ньвисийә:

Хwәде дьбежә: «Һ'әйфһьланин йа Мьн ә.  
Әзе һьлтиньм.» Дӧбарәкьрна Шәрийәте 32:35

**Йа дӧда:** Мьлуктийа беш'ъләк'ари нә әв ә, кӧ мәрвь һәр тышти қәбул бькә. На хер, ле мәрве мьлук қәнщ занә, кӧ Хwәде чьқас мәзын ә у һ'әму мәрвь чьқас бьч'ук ын. Бь р'асти, т'әне мәрвевд кӧ бавәрийеда сәрхwә нә дькарьн жь дьл у щан мьлук ын. Мьзгинийе ль сәр ве йәке аһа дьбежә:

«Ль бәр Хӧдан хwә бьшкеньн у әве wә бьльнд кә.» Ақуб 4:10

**Йа сьсийа:** Бәлки щарна әм дьбежьн: «Мәрвәки бәләнгаз нькарә бьбә мәрвәки қәдър- бьльнд.» Ле бәле Сьлеман п'адша аһа ньвисийә:

«Қәнщ ә бәләнгазе кӧ р'ийа хwәйә амьнда дьчә,  
нә кӧ дәwләтики дәвхальфи.» Готьнед Сьлеман 28:6

**Йа чара:** Ӗса жи әм мәрвь щарна дьбежьн: «Һе баш ә, әм нәр'астийе бежьн у бьхапиньн.»

Ле бәле Даһьд п'адша аһа нывисийә у Хвәдер'а аһа дьбежә:

«Бьра һ'әмуйед тәда гөман шәрми нәбьн,  
бьра әвед беамьнә  
кө бе сәбәб нәһәқийе дькьн  
шәрми бьн.» Зәбур 25:3

Һәгәр әм ль ә'мьре хвә бьньһер'ьн, гәло әме бона ван тышта чь бежьн? Гәло әм дьхвазьн ә'мьре хвәда р'астийе бькьн йан дьхвазьн мина «һәр кәси» бькьн?

**Жь к'әрәма хвә һун ньһа хвәха хвә бьпьрсьн у цаба хвә бьдьн:**

1. Гәло әм һазьр ьн, вәки хвә бьдьнә ван тыштед кө бь дьле Хвәде нә? һәгәр әв йәк ль нәфәр йан щинаред мә хвәш нәйе, һьнге әме чь бькьн? Йа р'аст әв ә: Әм дьхвазьн ль Хвәде хвәш бен, нә кө мәрьва, чава те готьне: «Бьра Хвәде йар бә ә'вд нәйар».
2. Гәло к'өлфәта мьн дькарә мәрьвар'а бежә: «Малхе мьн гәләки мьлук ә, бәрхе Хвәде йә»? Бәле, нормал те готьне у позетив жи те фә'мкьрьне
3. Гәло әз қәдьре бәләнгаза заньм? Әз қәдьре ван вәкә қәдьре дәвләтийа дьгәр'ьм йан на?
4. Гәло тә щарна нафькьри: Бәри кө әм р'ур'әш дәрән, һе баш ә, әм дәрәвәке бькьн, шәрми нәбьн?

Р'аст ә, фькьред өса нава гәләк мәрьвада һәнә. Ле бәле гәрәке ашкәрә бе готьне:

Қәдър у қимәте ван мәрьва һәйә, йед кө мьлуктийа хвәда хвәйе сьтқе дьле р'аст ьн.

У әв жи һәйә, гәләк щара мәрьв қәдьре мәрьвед зордар у поз-бьльнд дьгәр'ьн. Ле бәле әв дьле хвәда вана т'әхсир дькьн у



жъ кьред ван нэ р'ази нэ, чьмки эв жъ герс у зордарийа ван дьтьрсын у кьред ван жи қэбул дькьн.

Сьлеман п'адша ль сэр ве йэке аһа ньвисийэ:

«Бэри к'этыне дьле мерьв к'обар дьбэ,  
ле хвэ ньмьзкьрьне р'успи дьбэ.» Готьнед Сьлеман 18:12

«Бэри сэрсери-һатыне к'обари те -  
у бэри к'этыне р'оһ'е бабахийе.» Готьнед Сьлеман 16:18

Дэрса ван һэр дө р'еза к'ьфш э: Қөр'эбун һэвале Һеранбуне йэ, ле мьлаһимти һэвале қимэт у һөрмэте йэ. Щарна мэрьв бэлайе у Һеранбуне тиньн сэре мала хвэ, чьмки эв нахвэзын хвэ ль бэр Хвэде ньмьз кьн у нахвэзын қэдьре р'аст йане қэдьре, кө Хвэде дьдэ быгэр'ьн. Ле бэле эв шашикэ мэзын э, чьмки «Хвэде мьқабьли қөр'а у бабаха йэ.» Ақуб 4:6  
Сьлеман п'адша ве йэке мак дькэ у дьбежэ:

«Хөдан малед к'обара дэвэр'у дькэ,  
ле синоре жьнэбийа дьшьдинэ.» Готьнед Сьлеман 15:25

Эм вьра дьбиньн: һэгэр эм бы р'асти быбынэ мэрьвед һежа у һөрмэтк'ар, зар'ед мэ, к'өлфэт йан малхе мэ жи Һе қэдьре мэ быгэр'ьн. Мэрьве қэдьр-быльнд к'и йэ? Щаба ве йэке сьвьк э: һ'эмуйед кө жь Хвэде дьтьрсын, эв мэрьв ьн хвэийқэдьр. Р'екэ дьн г'өнэ.  
Ибо К'ьгеба Пирозда аһа готийэ:

«Хвэде мэрьвр'а гот: Хвэденаси йэ сэрвахти,  
хьрабийе дурк'этын жи биланти йэ.» Ибо 28:28

Чахе кө мэрьв фэ'м дькэ, Хвэде к'и йэ у дэстпедькэ наве Хвэде быльнд дькэ, һынге тыштэки быһа у қимэт чедьбэ. Чьмки чахе кө тө бы дьл у щан ль Хвэде дьгэр'и, э'мьре тэ те

**гöһастьне.** һынге тыште кө бәр ч'э'ве Хwәде қәнщ ә, we бәр ч'э'ве тә жи қәнщ бә. Хwәстьнед Хwәде we бьбьнә хwәстьнед тә у ньшкева те бьбини, кө тө р'ийа р'астда дьчи. Бь тайбәти К'ьтеба Пирозда бона тьрса Хwәдейә р'аст гәләк тыштед фәрз тенә готьне. Мәсәлә Зәбурада аһа һатийә ньвисаре:

«Хwәзи ль ван һ'әмуйед кө жь Хөдан хоф дькьн  
у р'ийа вида дьмәшын.  
Р'аст те хәбата дәсте хwә бьхви,  
хwәзи ль тә, we тәр'а хер-хwәши бә!  
К'өлфәта тәйе нава мала тәда  
мина к'ола тьрийе хwәйибәр бә,  
әвләдед тә жи ль дора сьфра тә  
мина к'окдәред зәйт'уне бьн.  
Аwa сәр ви мәрьвида we аһа бьбарә,  
к'ижан кө жь Хөдан хоф дькә.» Зәбур 128:1-4

Бинә бәр ч'э'ве хwә: Әw пирозийа кө Хwәде бинә сәр тә у мала тә we чьқас қәнщ бә! Бәле, **Хwәде дьхwазә мә пироз у бьмбарәк бькә**, ле бона ве йәке гәрәке әм ширәт у т'әмийед ви қәбул кьн у ль гора ван бьжин. Әм диса дьхwазьн бьньһер'ьн Дауьд п'адша ль сәр ве йәке чь ньвисийә:

«Әзе тә сәрвахт кьм у р'ийа кө тө теда һәр'и,  
әзе ль бәр тә вәкьм, тә ширәт кьм  
у ч'э'ве мьне ль сәр тә бә.  
Мина һәсп у қант'ьр'а нәбьнә бөфә'м,  
ван гәм у т'әмб дькьн кө зәфти тә бьн.  
Щәфайед нәп'ака we гәләк бьн,  
ле р'ә'ме дора ван бьгьрә,  
йед гөмана хwә данә ль сәр Хөдан.» Зәбур 32:8-10

**һәгәр әм р'ийа Хwәдеда һәр'ьн у жь ви дур нәк'әвьн, әме бьбьнә мәрьвед һөрмәтк'ар.** Мәрьв һатьнә ә'фьрандьнә, wәки қәдьре Хwәде бьгьрьн у жер'а қөльх кьн, нә кө т'әне қәдьре һәв бьгьрьн у наве хwә бьгәр'ьн. Ле бәле әм гөнәк'ар ьн у чахе әм

гöна дькын, эм қәдьре Хвәде нагърын у эм наве ви беһöрмәт дькын. Ле эм ньһа чь бькын? Шькыр Хвәдер'а, мала ви ава бә! Бона кө мә жь ве йәке хьлаз дькә, Хвәде р'е мәр'а вәкыр. Дауьд бона ве йәке Зәбуредә аһа дьбежә:

«Хвәзи ль ви, кө нәһәқийед ви һатьнә афукьрьне  
у гөнед ви һатьнә ньһамтьне!  
Хвәзи ль ви мәрьви, кө Хөдан нәһәқийе сәр һ'әсаб накә  
у дьле вида мьхәнәти т'өнә;  
гөне кө дьдә р'уйе хвә те бахшандьне.  
Гава мьн гөнед хвә нәда р'уйе хвә, һәстуйед мьн һ'әлийан-  
мәшийан, жь дәст зарә-зара мьнә һәр р'ож.  
Чьмки шөв у р'ож дәсте тә ль сәр мьн гьран бу,  
тәр'айа мьн бу мина зьһайа һавине.  
Мьн гөне хвә тәва ә'йан кьр у нәһәқийа хвә вәнәшарт;  
мьн гот:  
«Әзе нәһәқийа хвә ль бәр Хөдан бьдьмә р'уйе хвә»  
у тә нәһәқийа гөне мьн бахшандә мьн. Зәбур 32:1-5

Бь р'асти фә'мкьрьна ван готьнед Дауьд п'ехәмбәр нә гәләки зә'мәт ә, ле бәле чахе кө эм дьк'әвьнә т'әла к'өбарийе, эм нахвазьн гөнед хвә бьдьнә р'уйе хвә. Гава эм гөнед хвә вәдьшерьн, эм һьн бәр ч'ә'ве Хвәде, һьн жи бәр ч'ә'ве нәфәред хвә қәдьре хвә давежьн. Әм нькарьн р'астийе инк'ар кьн йан вәшерьн. һәгәр әм өса бькын, әм қөдум дьк'әвьн, сьст у бәләнгаз дьбьн у қәдьре Хвәде дехьн. Ле һәгәр әм наве Хвәде бьльнд кьн, әм жи һежайи р'умәте дьбьн.

Әз фә'м дькьм, кө һуне те дәрхьн, вәки қәдьр у қимәте ван мәрьва һәйә, йед кө бь сьтқе дьле р'аст қәдьре Хвәде дьгърын. Гәләк мәрвь һәнә, кө ве йәке фә'м накьн, ле бәле Сьлеман р'астикә фәрз тинә бира мә, дьбежә:

«Һ'әму р'ийед мерьв ль бәр ч'ә'ве ви пақьж ьн,  
ле Хөдан р'өһ'а дьдә ль сәр мезине.» Готьнед Сьлеман 16:2

Әре, Хwәде дьла занә у нет-мәрәмед дьла жи ә'нәнә дькә. У һәгәр готын у кьрьнед мә нә жь сьтqe дьле р'аст ьн, әм хwәха хwә дьхапиньн. һәгәр әм хwәстьна хwә бькьн у бежьн: «Гәрәке фьлан кәс қәдьре мьн бьгьрә», һынге әм мә'на қәдьре р'аст онда дькьн, чьмки әм бь зоре дьхwазьн қәдьре хwә бьдьнә гьртьне. һ'ьзкьрьн у қәдьр бь дәсте зоре ченабә.

Ньһа әм мәсәләкә дьн бьдьн:

Мәрвьәки бәләнгаз хwәха хwәр'а дьфькьрә дьбежә: «Қәдьр у қимәте мерьв һәбука вива гьредайи йә. һәгәр һәбука мьн гәләк буйа, к'өлфәта мьн we he гәләки қәдьре мьн бьгьрта.», һынге әw дәстпедькә, жь сьбе зу һ'әта еваре дьхәбьтә у хwә бь хәбата хwә дьwәстинә, бинтәнг дьбә. У к'өлфәта wi чьқас жи ль бәр дьлада те, йәк ә, әw мәрвь дьфькьрә кә к'өлфәта wi қәдьре wi нагьрә. Әw ащьз дьбә у р'ож бь р'ож һерса wi зедә дьбә, иди нахwазә жи пәй хәбатер'а вәгәр'ә мале. Хеләке шунда к'өлфәта wi жи дәстпедькә, хwәха хwәр'а дьбежә: «Малхе мьн ван ахьрийа тьһәрәки йә, р'ож бь р'ож һерс дьк'әвә, мьн ль бәр тьштәки һ'әсаб накә. Әз к'ьфш дькьм, әw мьн һ'ьз накә. Иди эзе чава қәдьре малхе аһа бьгьрьм?»

К'өлфәт дьхwазә, кә малхе we дьле wer'а һәр'ә қәдьре we бьгьрә. Малхе жи дьхwазә, кә к'өлфәта wi дьле wir'а һәр'ә у қәдьре wi бьгьрә. Әм вьра дьбиньн әw жьн у мер һәр дә жи һ'әwще һ'ьзкьрьна р'аст ьн. Ле бона кә идара хwә бькьн, п'әрә ванр'а лазьм ьн. Ль вьр һ'ьзкьрьн п'әрар'а те гәһартьне у дьле ван ль һәв сар дьбә. һәгәр һ'ьзкьрьн у қәдьргьртьн зәwаща wанда т'өнә бә, һынге we шабуне жь дьле ван дәре. һ'әта кә әw һин бьн, кә чава дькарьн һәв дә р'аст ф'әм бькьн у һ'ьз бькьн, әwe иди жь һәв сар бьн у һәр йәке пе хwәстьна дьле хwә һәр'ә.

Ле чахе кә меван бен, бәлки әwe к'өлфәтер'а бежьн: «Ә'фәрьм малхе тәр'а; әw гәләки мә'рифәт ә.» У бәлки әwe малхер'а жи бежьн: «Ә'фәрьм к'өлфәта тәр'а, әw гәләки йәкә т'әрбәт ә! Мала wә ава йә!» Әwe бьфькьрьн кә we маледа һәр тьшт қәнщ у р'аст

э, ле эм заньн кө ве маледа гэлэк дьлсари у бет'ьфақи йэ.  
Бь р'асти бе сэбэб һ'ал у р'эвша малэкэ аһа хьраб дьбэ! Ле  
бэле чахе кө эм дэрэва бавэр бькьн, эв дэрэв мина р'эде  
мэзын дьбьн, пеши нава жьн у мерда у паше нава т'эмамыйа  
маледа бэла дьбэ у һэр тышти хьраб дькэ.  
Лэма ньһа, жь к'эрэма хвэ, ль сэр ван һэр дө тышта щарэкэ  
дын қэнщ бьфькьрын:

### **Ширэта пешьн:**

Малхе ширһ'элал, һэгэр тө иди қэт нькари қэдьре к'өльфэта  
хвэ бьгьри, жь Хвэде бьхвазэ кө эв алик'арийа тэ бькэ, вэки  
тө бькарьби к'өльфэта хвэ бь дьл һ'ыз бьки.

У к'өльфэта ширһ'элал, һэгэр малхе тэ иди жь бэр ч'э'ве  
тэ к'этийэ у тө қэдьре ви нагьри, жь Хвэде бьхвазэ кө эв  
алик'арийа тэ бькэ, вэки тө бькарьби малхе хвэ бь дьл һ'ыз  
бьки. **һун һэр дө жи һиви жь Хвэде кьн, кө эв дьле вэ  
бьгөһезэ**, чьмки лазьм э кө сафикьрьна ве пьрсе пешийе дьле  
вэда дэстпе бьбэ.

### **Ширэта дөда:**

Һэгэр тэ бь ледане у зордарийе дькьр, кө нэфаред тэ жь тэ  
хоф кьн у қэдьре тэ бьгьрын, ле ньһа **хвэ ль бэр Хвэде ньмьз  
кэ у жь нэфаред хвэ бахшандьне бьхвазэ**, чьмки тө ньһа  
ве р'астийе пе һ'эсийайи кө дьбежэ: Тө кэс нькарэ бь дэсте  
зоре бькэ, вэки мэрвь қэдьре ви бьгьрын. Һэгэр тө бьхвази кө  
нэфаред тэ қэдьре тэ бьгьрын, қэдьре тэ дэсте тэда йэ, лазьм  
э э'мьре тэ р'аст у бь исафа қэнщ бэ. Бьнгөһа э'мьре р'аст у  
хэйсэте қэдьргьртьне бь дьле р'аст у мьлуктийе жь тьрса  
Хвэде йэ.

Эме диса вэгэр'ьнэ ль сэр пьрса қимэт у қэдьргьртьне, ле  
пешийе лазьм э, кө эм дина хвэ бьдьнэ пьрсэкэ дьн: Гэло  
чава эм гэрэке т'эв һэв р'абьн у р'унен?

## 4. Т'эв һэв хэбэрдан

К'yteба Пирозда р'езэк һэйэ кö аһа дьбежэ:

«Б'ра һэр мэр'в б'һистьнеда сэрх'вэ бэ,  
ле хэбэрдан у һерск'этьнеда г'ран бэ,  
ч'мки һерса мер'в наһелэ  
кö мэр'в ль бэр Х'вэде р'аст б'жи.» А'у'б 1:19-20

Гэло һун заньн, кö гэрэке жьн у мер чава т'эв һэв хэбэр дьн? Бе хельф, һун һэр дö жи б' зьманэки хэбэр дьд'н, ле бэле һун заньн, кö дö мэр'в чава дькар'н б' авайики қэнщ у нэрм т'эв һэв хэбэр дьн? Б' р'асти, гэлэк жьн у мер һэнэ, ве йэке ньзаньн. Х'вэр'а к'рьнэ э'дэт, кö малда т'эне йэк жь ван хэбэр дьдэ. Э'в б' дэнгэки б'льнд дькэ қир'ин у алийе дьн дьдэ кэр'к'рьне, ч'мки э'в ньзанэ у наһелэ, вэки лазьм э алийе дьн жи фьк'ра х'вэ бежэ.

### **Ле бэле дö мэр'в чава дькар'н р'аст т'эв һэв хэбэр дьн?**

Сöр'а ве йэке э'в э: Изьна һэр кэси һэйэ хэбэр дэ. Лэма лазьм э, һэр йэк қэнщ гөһе х'вэ бьдэ йе дьн. Чахе кö малхе хэбэр дьдэ, лазьм э к'өлфэта ви гөһе х'вэ бьдэ ви - у чахе кö к'өлфэт хэбэр дьдэ, гэрэке малхе ве гөһе х'вэ бьдэ ве, ч'мки а'ыл а'ыл зедэтьр э.

Ле гэлэк щара эм х'вэха х'вэр'а дьбеж'н: «Һэгэр эз дьх'вазьм, йед дьн х'вэстьна мьн б'к'н, гэрэ эз б' дэнгэки һерс ванар'а хэбэр дьм.» Ле э'в қэт нэ р'аст э. һерс тö щара к'аре надэ мэ, ч'мки һерса мэ йан дьле йед дьн дьшкенэ у һ'ышк дькэ, йан жи ван дьтьрсинэ. һынге э'ве қэт нах'вазьн гөһе х'вэ бьд'нэ хэбэред мэ. Лэма р'еза кö мэ жоре х'вэнд дьбежэ: «Б'ра һэр мэр'в б'һистьнеда сэрх'вэ бэ, ле хэбэрдан у һерск'этьнеда г'ран бэ.»

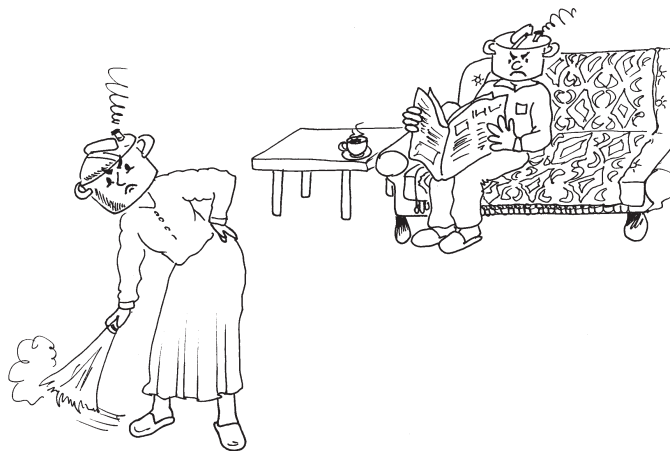
Мэсэлэ эм бежын дө хвэндэван хэнэ, эв ль Р'эване дьминьн у хэвалед хэв ын. Гэлэк щара эв т'эв хэв р'эвитийе дькьн. Р'ожэке йэк жь ван дьхвазэ бона чэнд р'ожа хэр'э гола Севане, ле йе дьн дьхвазэ эв хэр дө хэвр'а хэр'ьнэ бажаре Т'ьлбисе. Ньһа эв гэрэке чь бькьн?

Эв хэвр'а дьк'эвьнэ р'ьк'е, эв йа хвэ дьбежэ, эв жи йа хвэ дьбежэ, һ'эта кө йэк жь ван зоре ль йе дьн дькэ. һынге йе сэрк'эти хэвале хвэ дьбэ ви щийе, к'идэре кө эви нэдьхвэст бьчуйа. Ле гэло һ'але эви кө қэт нэдьхвэст бьчуйа we дэре, we чава бэ? Гэло һун чава дьбиньн, wэhte ване ль wьр хвэш дэрбаз бэ? Бэлки на, чьмки йэк жь ван қайл нибу кө эв хэр'ьнэ we дэре. Ве йэкеда хэвалтийа ване дьреж бьк'ьшинэ? На хер, чьмки хэвалтийа р'астда р'ьк' у зордари т'өнэ.

Ле ньһа эм алики дьнва бьньһер'ьн. Ван хэр дө хэвала дькарьбу бь авайики қэнщ хэвдө фэ'м бькьрана у гөһе хвэ бьдьна хэв дө. У бона чуйина Севане йан Т'ьлбисе хэвдө бышешьрьна у дькарьбун хера хэв дө бьхвэстана. Иди пышти дэмэке ль хэв р'уныштана, кө эве хэр'ьнэ Т'ьлбисе, чьмки ль дор-бэра гола Севане һэва нэхвэш э; ль wьр сар э у бэрф жи хэйэ. Ле һавине эв дькарьн т'эв хэв бона чэнд р'ожа хэр'ьнэ Севане жи. һынге эв хэр дө хэвал we бь дьле ша һьн хэр'ьнэ Т'ьлбисе, һьн жи хэр'ьнэ Севане, чьмки хэр йэки жь ван гөһе хвэ да хвэстына у хэбэра йе дьн. Ван дьле хэв нэ ешанд, ле ван қэдьре хэв дө гьрт у хэвалтийа ван зор бу.

Бь р'асти, нава жьн у мерда жи тыштед аһа дьқэwьмьн. Бэле, мер дькарэ бь қэwата зэндед хвэ зоре ль жьна хвэ бькэ. Жьн жи дькарэ бь зьмане хвэ дьле мер бешинэ у һерса ви р'акэ. Ле бэле эв хэр дө we зу жь хэв дө ащьз бьн у дьле ван we жь хэв дө бьминэ. һэгэр жьн һаш дьле мере хвэ т'өнэ у т'эне һерса ви дьбинэ, һынге бона we п'ьр' зэмэт э, кө қэдьре мере хвэ бьгьрэ. һэгэр мер гөһ надэ хэбэред жьна хвэ у жьн жи гөһ надэ хэбэред мере хвэ, эве чава бьзаньбьн, кө йе дьн

чь дьфькьрэ у чь дьхвазэ? Малхе we ащыз бэ у герс бьк'эвэ, чьмки к'олфэта wi қэдьре wi нагьрэ. Өса жи к'олфэта wi we герс бьк'эвэ, чьмки малхе we қэдьр у һөрмэте надэ we. Ынге к'олфэте т'эне дьле хвэда бьфькьрэ, кő чава бькарьбэ дьле малхе хвэ бешинэ. Малхе жи we бьфькьрэ, чава кő жь ве к'олфэте хьлаз бэ. һэгэр эв йэк өса бьминэ, нава жьн у мерда бет'ьфақи һе гьран дьбэ у дьле ване ль һэв дő сар бэ. Ахьрийеда we өса бьрəвьмэ, кő жь һэв дő бьрəтьн. Ле бэле эв йэк нэ ль гора қьрара Хвэде йэ, нэ жи ль гора э'дэта йэ у бэлки зар'ед ван жи һэбьн. Ынге эве т'эне бона зар'а щэм һэв бьминьн, ле жь ван һэр йэке мина т'опэке п'ьфдаи т'ьжи бэ. Ле һэгэр т'оп гэлэки бе п'ьфдане, ньшкева эв һэва we т'опе бьт'эқинэ у we же дэрк'эвэ. Өса жи дэма тэнгаси у һ'алед гьран бен, һынге we дьле мерьвда ащызбун у герсе зедэ бьбьн. Пешийе мэрьве бьхвазэ герса хвэ дақөртинэ, ле ньшкева герса вийе жь дьле wi дэрк'эвэ у дьле нэфэред хвэ бьриндар кэ.



Гэло лазьм э, кő т'эвгьредана нава жьн у мерда өса бэ? На, т'ө щар нэ лазьм э, кő өса бэ. Чэнд ширэтед бьнгэһин һэнэ, кő дькарьн ви һ'алида али мэ бькьн. Ле бэле мина кő мэ бэри ньһа дит, бона ве йэке бэрбьһери лазьм э - у **лазьм э мэрьв қайл бэ, вэки э'мьре хвэ бьгөһезэ.**



Эм ньһа дьхвазьһн бона we қануне у ван ширэта хэбэр дьһ, эw нэ фькьред ну нэ, нэ жи зэ'мэт ьһ. Эw бона фэ'мкьрьне нэ гьран ьһ у бь р'асти қимэте ван бона һэр мале бесинор э.

### **Ширэта пешьһ:**

Иди эз һаһельм кӧ һерса мьһ һ'эта сьбе бьминэ. Чахе кӧ эз бинтэһг бьм у һерс к'эвьһм, эз гэрэке һаһельм, кӧ р'о ль сэр һерса мьһ һэр'э ава. Йан бь хэбэред дьһ: Бэри р'азане гэрэке эз малхе йан к'ӧлфэта хwэр'а р'аст бьм. һэгэр дьлмайинэк жи нава жьһ у мерда һэбэ, ль һэв бьбахшиньһ. Бь р'асти эв ширэт хwэстьһна Хwэде йэ у Мьзгинийеда һьвисийэ. У эw гэлэки қэwат э, чьмки бона мэ баш э, һэгэр **эм һаһельһн** эw **һерс** бе дақӧртандьһне у **р'ож бь р'ож зедэ бэ**. Бьра ль сэр wэ эв готьһна пешийа нэ қэwьмэ: «К'е һерса хwэ р'адькэ, we зьраре бьбинэ.» Гэлэк лазьм э, кӧ дэма һерсдахьстьһне һэбэ у wэ'дэки кьһда п'эһща we һерсе бе даниһне. һэгэр һерс жь р'ожэке зедэтьр бьминэ, эw гэһи дьбэ у бине бьк'эве. һерс жи мина алава егьр э. Эw мэрьве кӧ һерс дьк'эwэ, пэй дэмэкер'а бь агьре һерсе те шэwьтандьһне. Ле бэле һэгэр тӧ һерса хwэ бэр Хwэде бьди р'уйе хwэ, һерса тэйе бьтэмьрэ у пышти дэмэке тӧ дькари т'эв к'ӧлфэта хwэ бона сэбэбе һерск'этьһна хwэ хэбэр ди.

Чахе кӧ эм қэбул дькьһ, кӧ мэ шаши кьрийэ, һьһге һӧлма һерсе жь дьле мэ дэрдьк'эwэ у п'эһща һерса мэ датинэ. У һэгэр һун һин бьһ, кӧ қэһщ гӧһе хwэ бьдьһнэ һэв, һьһге һерса wэйе мина пешийе зу р'анабэ. Пышти дэмэке зар'ед wэйе иди нэбежьһ: «Иро де у баве мэ һерс к'эти нэ!», нэ жи щинаре wэ we һаш һерса wэ һэбэ. Бона ве йэке Мьзгинийеда эв хэбэра қимэте-бьһа һэйэ, кӧ дьбежэ:

«Һэгэр һун һерс к'эвьһ, гӧһа нэкьһ,  
бьра р'о сэр һерса wэр'а нэчэ ава.» Әфэси 4:26.27

### **Ширэта дӧда:**

**Бь қэдьр һэвр'а хэбэр дьһ.** Шешьра хwэ һэвр'а бькьһ, wэки чь пьрс жи һэбьһ, һун қэһщ гӧһдарийа һэв бькьһ. Щарна жьһ

хэбэред тэл дьбежын йан сэрһ'ышкийе дькын. Щарна эв муки дькынэ һуки, чьмки эв дьхвазын хвэ бь ви авайи хвэй кын у һерса хвэ бьд'ынэ к'ьфше. Ле Сьлеман п'адша һындава к'олфэта ширһ'элал у һежада аһа дьбежэ:

«Эв дэве хвэ бь сэрвахтийе ведькэ,  
ль сэр зьмане we һинкьрына амьн һэйһ.» Готьнед Сьлеман 31:26

Бь р'асти, һэр малхе пе сэрвахти у бэрбьһерийа к'олфэта хвэ р'успи йэ у к'олфэтэкэ өса п'ър' омьдайи йэ. К'олфэтэкэ сэрвахт занэ, к'энге лазьм э хэбэр дэ у к'энге лазьм э, эв хвэ кэр' кэ. К'олфэтэкэ омьдайи занэ, кө эв бь хэбэред хвэ чава дькарэ һ'ызкьрыне бьдэ к'ьфше.

Өса жи Сьлеман п'адша кемасийед мера заньбу. Ви гот:

«Қәнщикьрына мерьв дьлшэватийа ван э,  
мерьве к'эсиб жь йе дэрэвин четьр э.» Готьнед Сьлеман 19:22

Гэло wэ бьһистийэ, wэки к'олфэт жь һэр тышти зедэтьр дьхвазэ кө малхе we һ'эйф бэ? К'олфэт дьхвазэ кө малхе we жехати у ақьл бэ, малкьр бэ, ле бэле жь ван һ'эму тышта зедэтьр эв дьхвазэ, кө малхе we һ'эйф у дьлшэват бэ. Диса Сьлеман п'адша ве готьнеда қэдьре бэрбьһерийе тинэ бэр ч'э'ве мә, чьмки эв дьбежэ: «һе баш э кө йэк бэлэнгаз бэ, нэ кө дэрэва бькэ!»

Һэгэр р'асти у дьлшэвати пышта һэв бьгьрын, қэwата ван һэр дөйа we һе зедэ бэ. һэгэр эм к'олфэта хвэр'а р'астийе һ'ышк у бь зьманэки тэл бежын, һынге we т'эне шэр' у к'эдэре пешда бинэ. Ле бэле чахе кө эм **р'астийе бь дьлшэвати бежын**, чава Мьзгини дьбежэ, Эфэси 4:15-да: «Р'астийе пе һ'ызкьрыне бежын», һынге готьнед мә we мина ширэтед қәнщ бенэ бьһистьне у эве дьлед бьриндар сах-сьламэт кэ.

Ньһа чэнд пьрс пешда тен: Чахе кө тө хэбэр дыди, дэнге тэ герс йан һ'ышк хойа дьбэ? Гэло тө дьхwaзи хwэха хwэ зэфт ки, йан тө göhe хwэ дыди сэр к'олфэта хwэ? Чахе кө тө хэбэр дыди, эв һ'эму тышт дэнге тэда тенэ бьһистьне. һэла жь к'олфэта хwэ бьпьрсэ: «Гэло дэнге мьн чава йэ?» Бэлки һьнэк wэxтe бьк'ышинэ, һ'эта кө эw бь дьл щаба тэ бьдэ, ле һэгэр эw те дэрхэ кө тө р'астийе дьбежи, эwe пер'а-пер'а щаба тэ бьдэ.

Дьлшэwати нэ т'эне эw э, кө мэрвь бь мьлукти у һ'ызкьрьне т'эв һэв хэбэр дьдьн. Дьлшэwати эw э, кө **тыште кө лазьм э тө к'олфэта хwэр'а р'аст бежи**. һэгэр тө зани, те жь хэбата хwэ дэрэнг бейи мале, к'олфэта хwэр'а бежэ. Эw дьхwазэ бьзаньбэ, гэло тө чьва мьжул и - нэ чьмки эw тэ бawэр накэ, ле чьмки эw бона тэ хэм дькэ у э'мыре wэ һэвр'а гьредаийи йэ.

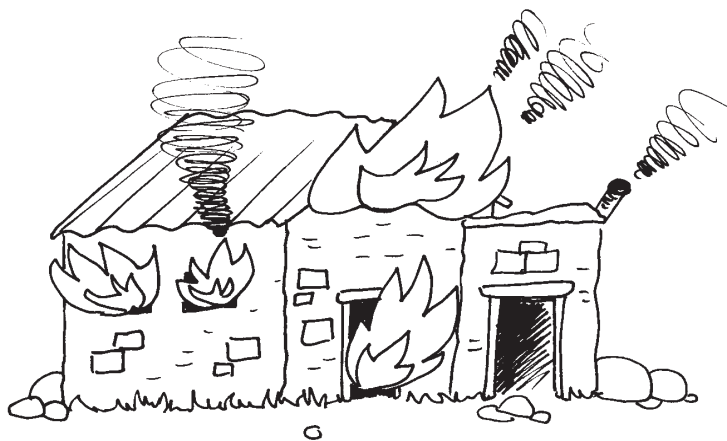
Хwэде һ'ыш дайэ жьна жи. Эw жи дьхwазьн һин бьн у т'эвдира р'ожа хwэ бьбиньн. Малхе қэнц э'мыре хwэ бэр к'олфэта хwэ wэнашерэ, wэки нава э'мыре wi у йа к'олфэта wiда дьлмайин ченэбэ.

### **Ширэта сьсийа:**

Готьна кал-бава дьбежэ: «**Хэбэра хwэш бьһара дьла йэ.**» һэгэр тө те дэрхи, кө к'олфэта тэ йан малхе тэ герс к'этийэ, бь заре хwэш хэбэр дэ у һ'ышк щабе нэдэ. Эв ширэт бь ширэта пешьн у дөдава гьредаийи йэ, ле эw he зэф бона wан wэхта йэ, к'ынге те һ'эwщe wан һэр ce ширэта би. Эме диса göhe хwэ бьдьнэ Сьлеман п'адша. Wi Т'эwратеда аһа ньвисийэ:

«Щаба нэрм herce датинэ,  
ле готьна һ'ышк herce р'адькэ.» Готьнед Сьлеман 15:1

Гэло wэ эв йэк қэнц бьһист? Ль гора we р'езе, һэгэр йэк жь wэ herc бьк'эwэ, гэрэке йе дьн бьхэбьтэ кө щабэкэ нэрм ле wэгэр'инэ. Мэсэлэ эм бежьн - дури wэ бэ! – ньшкева агьр мала wэ к'эwэ. һэгэр һун аве сэр егьрда кьн, агьре весэ, ле һэгэр һун бензине сэр егьрда кьн, агьре he гөр' бэ!



Бь готьнед мэ эв жи өсә йә. һәгәр әм һымбәри һерса к'өлфәта хвә йан малхе хвә хәбәрәд һ'ышк бежын, һынге агьре һерсе һе гөр' дьбә. Ле һәгәр әм бь готьнед нәрм шабе бьдын, агьре һерсе we бе тәмьрандьне.

Бь р'асти һерс бона мала wә мина егьр қәзикә мәзын ә. Жь һерсе зордари пешда те у һерс һәр гав ә'дылайи у т'ьфақа мале хьраб дькә. Ле гәләк шара һерс нә мина агьрәки мәзын маледа дышьхөлә, гәләк шара әв мина ч'русикә бьч'ук дәстпе дьбә у нышкева мәзын дьбә.

Гәло нә өсә йә? һерса wә жь бинтәнгикә бьч'ук дәстпе дькә. Бәлки тыштәки бьч'укда гөмана тә те шкенандьне. Йан готьна тә найе қәбулкьрьне. Йан жи йәки дьн готьнәкә тә'л дьбежә. Әре, әв тышт дьле мәда мәзын дьбын, һ'әта кө һерса мә дьдә дәр.

Шарна жи көл дьле мәда һәйә. Бәлки әв йәк зар'отийа тәда дәстпе буйә. Бәлки де у баве тә тәр'а готьбын, кө тө мина хушка хвә нә бәдәw и. Йан готьбын тө ақьлда кем и у тө нә мина бьрайе хвә сәрхвә у жәһати йи. һәгәр тыштед аһа һәбә, әв гьли дьбынә сәбәб, зар'ок һәр гав хвәха хвә дьпьрсә дьбежә: «Гәло әз һежайи һ'зкьрьне мә йан на?» Бәлки бь we йәке дьле

ви шкэстийэ, эw хwэха жи хwэ h'ыз накэ у бэр ч'э'ве хwэ бе  
чимэт э. Чь сэбэб жи хэбэ, гэрэ хун т'ö щар бир нэкын:  
**һерс һын дьле wэ, һын жи мала wэ хьраб дькэ.**

һерс һэр гав бэлаке пешда тинэ. Бь р'асти һерсе гэлэк мал  
хьраб кьрынэ. Бэлки гэлэк щара жьн у мер жь һэв наqэтын, ле  
эw дьле хwэда жь һэв дур ын. һерс т'ьфаqа мале у гөмана дьле  
wэ хьраб дькэ. Эw т'эвгьредана р'öh'ани, һ'эта бьнгэһа мала  
wэ жи хьраб дькэ. Бь р'асти, һерс дьжмьнэки зор э!

һэгэр хун ньһа бьбиньн, кө һерс к'этийэ э'мьре wэ у мала wэ  
хьраб дькэ, диса гөмана хwэ онда нэкын, чьмки мьзгинийа  
баш һэйэ. һэгэр wэ эw тыштед кө wэ һежа хwэндьн фэм  
кьрын, кө һерс чьqас хьрабийе дькэ, һуне бькарьбьн гав бь гав  
ве пьрсе сафи кьн.

Бь р'асти, эва тэва гьредаи йэ: Тө гэрэке нэтьрси, wэки бь  
т'эмамыйа qэwата хwэ һерса дьле хwэда бьндэст ки. Гэләки  
фэрз э, wэки тө ашкэрэ бона һерса хwэ т'эви к'олфэт йан малхе  
хwэ хэбэр ди. Эв нэ һеса йэ, ле к'ара we йэке бона wэ һэр дөйа  
жи we п'ьр' мэзьн бэ. У һэгэр хун жь Хwэде бьхwазьн, эwe  
алик'арийа wэ бькэ. Сьлеман п'адша заньбу кө бьндэсткьрына  
һерсе нэ тыштэки сьвьк э. Ви гот:

«Мөрьве хwэйисэбьр жь мерхас четьр э  
у йе хwэгьрти жь йе бажар-һьлдаи.» Готьнед Сьлеман 16:32

### **Сэр ван тыштада ньһа диса qэнщ бьфькьрын:**

Пешийе гэрэке тө пьрсе бьди хwэ, паше жи хун һэвр'а ван  
пьрса бьньһер'ьн.

1. Гэло чьма нэ баш э, wэки мала мьнда һерс һэбэ?
2. Гэло нэфэред мала мьн у дэр-щинаред мьн чь дьбежьн?  
Эз чь мэрьв ьм?
3. Чахе кө эз һерс дьк'эвьм, гэло эв жь к'ö те?

Һәгәр әм бьхвазьн чәнд гавед қәнщ бавежьн, гәрәке хәбәр дана мала мәда бе гһастьне.

1. Нәһельн кө р'ож ль сәр һерса вә һәр'ә ава.
2. Бь қәдър у һөрмәте һәвр'а хәбәр дьн.
3. Һәгәр йәк жь вә һерс к'әвә, бьра йе дьн нәрм шабе бьдә.

Һәвр'а ван тьшта нав хвәда сафи кьн у зар'ед хвә жи һин кьн, вәки әв жи бь ви авайи п'аки т'әв һәв хәбәр дьн, чьмки мәзьн чь дькә, бьч'ук жи ч'ә'в дьде.

## 5. Қимәт у һөрмәт (2)



Гөндәкида дө шьван һәбун у һәр йәк жь ван хвәйе кәрийе пез бу. Һәр дө кәри жи чоледа дьчер'ийан, ле бәле нава ван һәр дө шьванада фьрқи һәбу. Йәк жь йәк т'ьме дора пез дьчу дьһат у зә'ф дьда мәхәле, ле йе дөда дина ви ль пәзе ви бу у бәрфьрәһ дьчерийан.

Ньһа мьнр'а бежә: Жь ван һәр дө кәрийа һ'але к'ижани баш ә? Бь р'асти йе дөда, чьмки пәз кок дьбун у пешда дьчун. У жь ван һәр дө шьвана к'ижан һе пәзе хвә һ'ыз дькьр? һьлбәт, шьване дөда.

Һәгәр мәрвь бьхвазә қәдър у һөрмәте жь йед майин дәст бинә, әв бь зоре набә. Баш ә, вәки мәрвьед дьн бь дьл у щан қәдье мә бьгьрн. Ле гәләк щара мәрвь те дәрнахә, кө **пешийе**

**қәдыре жь хофа Хвәде те, паше жи - зу йан дәрәнг - қәдыр  
у һөрмәта мәйе бе гьртъне.**

Әм диса гөһе хвә бьдънә Сьлеман п'адша. Ви бона ве йәке  
өса гот:

«Гава Хөдан р'ийа йәки бәгәм дькә, һ'әта  
дьжмьне ви жи т'әви ви ль һәв тинә.» Готънед Сьлеман 16:7

Чахе кө әм қәдыре Хвәде бьгьрын, һьнге хвәстьна мәйе әв бә:  
Әме бьхвазьн р'астийе бежьн у р'астийеда бьжин. Ле бәле  
гәләк жь мә нъзаньн, кө жийина р'астийеда чь йә. Жь зар'отийа  
хвәва мә дитийә у мәр'а һатийә готъне жи, кө мәрвь дькарә  
бона к'ара хвә йан бона хвәйкьрьна р'умәта хвә дәрәва бькә  
у зьрара we т'өнә.

Ле бь р'асти әw «дәрәвед к'аре йан мәщбурийе» қәт қәдыр у  
һөрмәте накьн. Нә Хвәде хвәш тен, нә жи мәрвьед майин - әw  
тышт гөнә нә. Ләма кал-бавед мә жи дьбежьн: «Дәрәw дьжмьне  
Хвәде йә.» Дәрәw дьминә дәрәw у һәгәр әм мала хвәда өса  
бькьн, мала мәйе бьбә шкәфтәкә тә'ри.

Чахе кө әм қәдыре Хвәде бьгьрын, һьнге хвәстьна мәйе әв бә:  
Әме бьхвазьн р'астийе бежьн у р'астийеда бьжин. Ле бәле  
гәләк жь мә нъзаньн, кө жийина р'астийеда чь йә. Зар'отийа  
хвәва мә дитийә у мәр'а һатийә готъне жи, кө мәрвь дькарә  
бона к'ара хвә йан бона хвәйкьрьна р'умәта хвә дәрәва бькә  
у зьрара we т'өнә.

Нава шкәфтеда п'әнцәрә т'өнә нә, т'әне дәрик һәйә. Шкәфтеда  
р'онайи кем ә, әw тә'ри у saw ә. Әw нә щики өса йә, кө зар'ок  
бькарьбьн ле ша бьн у теда мәзьн бьн. һәгәр әм мала хвәда  
дәрәва бькьн у нәр'астийе бежьн, зар'ок we жь мә һин бьн у  
хут ви тышти бькьн. Мала мәйе т'ьжи дәрәwi, нәбawәри, һерс  
у нәһәқи бә.

Ле бәле чахе зар'окәк һин бә, кө бәре р'астийе у қәнщийе р'умәт ә, өса жи һин бә, кө бәре дәрәвийе у дьзийе р'обәтийе йә, һынге әве бьбә мәрвьәки һежа у хвәйиқәдър.

Нава жьн у мерда жи өса йә. Чахе мер дьбинә кө жьна ви йәкә ә'сыл ә, бәрбьһер ә, дәрәв жь дев дәрнайе у т'әрбәт ә, һынге қәдье we щәм мер бьльнд дьбә. Өса жи чахе жьн дьбинә кө мере we һ'әйф ә, гьран ә у тыште хьраб жь дев дәрнайе, әв бәр дьла һе ширьн дьбә. Қәдър у һөрмәт бьнгәһед һ'ызкьрьне нә. Дә һәгәр һун бьхвазьн кө һ'ызкьрьна нава вәда қайим бә, һынге гәрәке һун сәр һәвда шәват бьн у қәдье һәв бьгьрьн!

Щарна мәрвь п'әйе хвә дьдьн у нәр'астийе дьбежьн, чьмки әв дьхвазьн, кө бона вә'дәки кьн қәдье ван бе гьртьне. Ле бәле һөрмәт у қимәт р'ожәкеда найенә қазьнщкьрьне.

Р'аст ә, лазьм ә әм һ'әму дайин у стандьнеда һ'әйф у мьлук бьн, ле бәле мә'на қимәт у һөрмәте жь йа һ'әйфбуне даһа баштър ә. Қимәт у һөрмәт нә т'әне бь тыштед бәр ч'ә'ве мәва гьредаи нә. На, **қимәт у һөрмәта р'аст әв ә, кө жь дьл дәрте.** Гәләк щара мәрвь ве һ'ьләк'арийе һин бунә, кө гәрәке һөрмәте йәки дьнр'а бькьн, ле дьле хвәда ле итбар набьн у же бауәр накьн.

Гәло жьн у мер чь гәрәке бькьн, вәки һьндава һәвда хвәйиқәдър бьн? Щаба ве йәке нә гьран ә. Хвәха хвә бьпьрьсьн: һун дьхвазьн мәрвьед майин бона вә чава бьн? Мә бона ван тышта зува хәбәр дайә. Гәло нә өса йә? Чахе кө әм хвәйе созе хвә бьн, бь мә'рифәти т'әви һәв хәбәр дьн у гөһе хвә бьдьнә һәв, дәнге мә нә бьльнд бә у әм р'ьһ'әт у бь дьле р'аст хәбәр дьн. Бь ви авайи әме бьнгәһа қимәт у һөрмәте ава бькьн у қайим бькьн. У һәгәр әв тыштед қәнщ бьк'әвьнә нава мә у ә'мьре мәда хөйа бьн, зу йан дәрәнг мәрвьед дьн we дәстпе кьн, қәдье мә бьгьрьн.

Һәвалед дәләл, готьнед вә чьқаси һәқ у р'аст ьн? Ниви йан ниви зедәтър? Йан жи жь сәди сәд ьн? Сәр ве пьрсе р'ьнд



бъфькьрын! Р'ожэке қадър у қимэте wэйе ль бэр Хwэде у мэрыва ль сэр мезина р'астийе бенэ к'шандьне. Мэсэлэ, хэгэр эм сэр мезине мина зер' бенэ к'шандьне, қимэте мәйе чь бэ? Эм заньн кө зер'е хас һэйэ у зер'е қалп жи һэйэ. Зер'е 14- э'йаре (пропа 585) һэйэ у зер'е 24 э'йаре (пропа 750) жи һэйэ.

Бэлки һун дьбежьн: «Эз т'эне бона к'ара хwэ йан бона қадьре хwэ нэр'астийе дьбежьн. Ле бэле мэрывед жь мьн хьрабтьр жи һэнэ. Эвана т'эме дэрэwа дькьн у бе һэқ р'астийе набежьн.» һун хwэха дьбиньн: Фькьра өса нэхwэшийа һ'ыш у ақьле мерыв э.

Чахе кө эм ль зар'ед хwэ дьньһер'ьн, зу к'ьфш дьбэ: Qэт нэ лазьм э, кө йэк wана һини дэрэwа бькэ. Эw хwэха заньн чаwа дэрэwа бькьн. Ле бэле һ'эта кө зар'эк һин бэ р'астийе бежэ, ширэткьрын у т'эрбэткьрын лазьм э.

Эре, дэрэw гэлэки хьраб ьн. Дэрэw мә дьхапиньн, мэр'а дьбежьн: «Тө нэр'астийе бежи, те жь ви һ'але хьраб хьлаз би.» Эм заньн кө эв йэк нэ р'аст э, ле диса эм дэрэwа дькьн. Бэлки бона дэмэкэ кьн эме жь тэнгасийе хьлаз ьн, ле эw дэрэw дьле мә қол дькьн. У һеди һеди қимэт у һөрмэта мә онда дьбьн у тэ'м-э'мьре мәда наминэ.

Мэсэлэ эм бежьн, эз жь хэбата хwэ вэдьгэр'ьмэ мале у эз дьбиньм, we к'олфэта мьн мэдэкрй йэ, чьмки зар'ок дьгьрин у һэр тышт ль һэв хьстьнэ у шив жи нэ һазьр э. һьнге эз гэрэке чь бькьм, wэки ви һ'але нэбаш бькьмэ һ'але хwэш?

Бэлки щида һерса мьн р'адьбэ у дькьм кө к'олфэта хwэ хьм. Йэк кө жь хэбате wэстийайи те мале, бэлки зу өса дьфькьрэ. Ле бь р'асти к'ара we йэке қэт т'өнэ! Бэлки малда һэр тышт сэро-бьни һэв буйэ у һ'эму бинтэнг бунэ, ле гэло р'аст э, хэгэр эз бь һерса хwэ қалма-қалма нэфэред хwэ һе зедэ кьм? Бэлки к'олфэта мьн жь we йэке дьтьрсэ? һун чь дьбежьн, мэрыве ақьл we һэр тышти һе хьраб кэ? На хер!

Гэло ви һ'алида к'ижан э р'ийа баш? Эз чаwа дькарьм алик'арийа нэфэред хwэ бькьм? Мэсэлэ, эз дькарьм зар'а кө

дъгъри һьлгърым у һесъред ӱе паѳъж кьм. Йан эз дькаръм лъ бэр дьле к'олфэта хӱәда бем бежъм: «Әз дьбинъм, кӧ тә р'oh'e хӱә ван зар'ар'а хӱарийә. Әз һьнәки т'әви зар'ока дәрк'әвьмә дәрва, ӱәки тӧ малда һьнәки р'һ'әт би.»



Бәлки һун бежън: «Әва мәрва сәржънък ә!» Ле әз һиви дькъм, һун р'ьнд дина хӱә бьдънә ӱе йәке у сәр бьфькьрн. һуне бьбиньн кӧ ахьрийа ӱе пьрсе ӱе чаӱа бә.

Пешийе р'әӱша ӱе мале ӱе бе гӧһастъне у һьнге һеди һеди һәр тышт ӱе бе щийе хӱә. Ле йа һәрә фәрз әв ә: Чахе кӧ әм һ'але к'олфэта хӱә бьбиньн у бона ӱе хәм бькьн, һьнге әӱе һ'зкьрна мә бьбинә у дьле ӱе ӱе р'һ'әт бә. Бь ви аӱайи нә т'әне ӱе р'әӱша хьраб бе гӧһастъне, ле бәле т'охьме қимәт у қәдъргьртъне жи ӱе дьле нәфәрәд мәда бе чандъне.

Әз у тӧ, қәдъре ӱан мәрва дьгьрн, к'ижана кӧ әм итбар дьбьн у ӱан һ'з дькьн. Чьма әм ӱан һ'з дькьн у лъ ӱан итбар дьбьн? Чьмки мәрӱе кӧ хәма бона йед майин дьк'ьшинә, әӱ йәки ақьл ә. Әӱ бь херхӱазийе дина хӱә дьдә һ'але мәрва. Кьн готи, әм заньн кӧ әӱ мәрӱв һежа йә, кӧ әм қәдъре ӱи бьгьрн.

Бе хельф, эм һындава гэлэк мэрвада һ'эйф у бэрб'һер ын, ле бәле бь дьл у щан эм т'әне чәнд мэрвевд наср'а һөрмәте дькьн, чьмки эм заньн кө әв мэрвнә р'аст у херхваз ын.

К'олфәта дәлал у ширһ'әлал! һ'әта ньһа тә к'әнге йан чәнд щара малхе хвәр'а готийә: «Әз гәләки жь тә р'ази мә, кө тә һәр гав бона мә һ'әмуя дьхәбьти? У әз гәләк жь тә р'ази мә, кө тә мә хвәй дьки у бона мә щәфе дьк'ьшини.» Тә к'әнге йан чәнд щара бь заре хвәш йан бь бәшәра к'ән жь малхе хвә р'ази буйи?

Малхе хирәт у шьхөлк'ар! һ'әта ньһа тә к'әнге йан чәнд щара хәбәрәкә ширьн у хвәш к'олфәта хвәр'а готийә? Йан к'әнге у чәнд щара тә али we кьрийә? һәгәр тә өса нәки, бь р'асти әв кемасикә мәзын ә. К'олфәта тә мина гөләке йә. Ле әм һ'әму жи заньн, һәгәр гөл нәйе авдане, әве бьч'ьлмьсә. Чава кө гөл һ'ызрәта аве йә, өса жи к'олфәта тә һ'ызрәта к'омәк у һ'ызкьрьна тә йә. **Хәйсәте жьн у мер дәрвава найе к'ьфше, ле малда те дитьне.**

Һәгәр малда жьн у мер һәв фә'м нәкьн у қәдьре һәв нәгьрьн, әв мал бе р'онайи йә у мина шкәфтәкә тә'ри йә. һәгәр маләкеда р'онайи т'өнә бә, лазьм ә кө әв ч'ьре йан мома бьднә хәбате - у әв жь т'өнәбуне четьр ә. Ле бәле әв гәләк р'онайийе надьн, қөлч'ада тә'ри дьминә у лазьм ә мәрвв фәсал бьмәшә, вәки ль тыштәки нәк'әвә.

Өса жи мала кө р'асти теда т'өнә бә, we өса бә. Тә'рийеда пьрс у шьк зедә дьбьн у йәк нькарә йәки итбар бьбә. Сөр' қөлч'ед тә'рида вәшарти дьминьн у дәрәв бина мале гьран дькьн. Нава нәфәрәд маледа жи р'авед беитбарийе у бет'ьфақийе дәрдьк'әвьн, мәзын дьбьн, паше жи хьрабийе у дьлешийе пешда тиньн. Ле гәло лазьм ә, мала мә өса бә? Хвәде дьхвазә, кө мала мәда р'онайи һәбә, вәки р'онайийе, шайийе у хер у хвәшийе хвәр'а бинә.

## Жь к'эрэма хвэ һындава ван тыштада қәнщ бьфькьрын:

Һэвалед һежа, мала вэда чьқас р'онайи һэйэ? Гэло һун һе ч'ра у мома дьдьнэ хэбате? һун чь дьбежьн, нэ баш э, кө эм иро дэстпе кьн, қэдьре һэв бьгьрын у һ'зкьрына хвэ һындава һэвда бьдьнэ к'ьфше? Мэ'ни чь йэ, эм ирода дэстпе накьн?

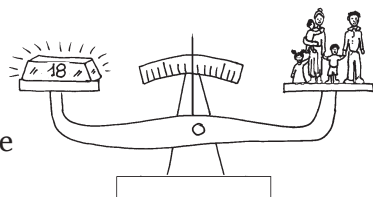
1. Қьрар кьн, кө һуне ирода дэстпе кьн, тыштэки бьч'укда дьл бьдьнэ ль бэр нэфэред мала хвэ. Паше һуне бьньһер'ьн we чь бьбэ. һэгэр қәнщийа вэ щара пешьн р'аст найе фэмкьрыне, гөмана хвэ онда нэкьн! һэгэр дарэк вэхтэке бе ав мабэ у паше тө ав ди, we чэнд р'ожа бьк'ьшинэ, һ'эта кө эв диса шин бэ.

2. Дэвса хэбэред һ'ышк, ньһа бьщер'ьбиньн хэбэред хвэш бежьн. һэгэр хэбэред тэ һэр гав һ'ышк у һерс бунэ, ньһа вэхт һатийэ тө гава э'вльн бавежи. Гава э'вльн эв э, кө тө пешийе һьнэки сэбьр ки у паше щабе бьди.

Мэ мерар'а те готьне: «һаш жь хвэ һэбьн! һэгэр һун дэстпекьн бэшэрхвэш бьн у к'өфэтэд хвэр'а һ'эйф бьн, эве т'ьме бьхвазэ һун өса бьн.» Ле һэгэр һун т'ьме бэшэрхвэш у һ'эйф нибьн, к'өлфэта вэйе бьзаньбэ, һун we дьхапиньн.

Бь р'асти, эв диса нэзантикэ мэзын э. Гэло йэки өса һэйэ, кө бьк'эвэ бахче хвэ у хвэха хвэр'а бежэ: «һэгэр эз иро ван көлирка ав дьм, эве һэр р'ож аве бьхвазьн! Лэма һе баш э, эз қэт ван ав нэдьм... » Эм заньн кө т'ө кэс өса нафькьрэ. Эре, хушк-бьрайед дэлал, һэгэр эм көлиркэкэ бэдэв у бинхвэш бьхвазьн - эме һэр р'ож ав дьн. У һэгэр һун бьхвазьн, кө к'өлфэта вэ мина көлиркэкэ бэдэв у бинхвэш бьминэ, дьле we нэшкеньн у хэма we бьк'ьшиньн!

3. Гэло мала вэда к'ижан зер' һэйэ, 14 э'йар йан 24 э'йар? һун хвэ сэр мезина р'аст бьк'ьшиньн! һэгэр қэдьр у қимэте р'аст нава вэда һэнэ, Хвэде we һе зедэ бькэ у дөайе хвэ вэ бькэ.



## 6. Һәләқәтийа к'ур нава жьн у мерада

Гәли к'өлфәтед дәләл у малхейед сәрхвә, гәло һун һәв дө баш нас дькьн йан нас накьн? Мәсәлә, к'өлфәта тә к'ижан р'әнги гәләки бәгәм дькә? Йан әв чь аһазе к'ьнща һ'ыз дькә? Гәло тә'ма к'ижан ширьнайе ль we хвәш те? Қәнщ ә, тө ван тышта бьзаньби, чьмки һәгәр Хвәде ә'мыр бьдә вә һәр дөйа, к'өлфәта тәйе һе гәләк сала т'әви тә бьжи. Ләма we баш бә, кө тө ван тыштед әв һ'ыз дькә йан һ'ыз накә, бьзаньби. Әв пьрс бона к'өлфәта жи хут өса йә: Чь хварьн бь дьле малхе тә йә у дьле ви чь дьхвазә? Әв чь спорте һ'ыз дькә?

Ван тыштада гәләк щара нава жьн у мерда фьрқи һәйә. Жьн зу фә'м дькьн кө меред ван чь һ'ыз дькьн, ле гәләк мер һәнә, кө ван сөр'ед бь'укә һьндава жьна хвәда ньзаньн. Гәләк щара мер ашкәрә дьбежьн: «Әз ве йәке һ'ыз дькьм у ви тышти һ'ыз накьм.» Ле гәләк жьн ван тышта бь хәбәра ә'йан накьн. Ләма лазьм ә, кө малхе қәнщ дина хвә бьде, кө к'өлфәта ви чь һ'ыз дькә. Ле мын бьбахшиньн, гәләк мер ве йәкеда нә гәләк пьспор ьн. Ле һәгәр әм бьхвазьн, кө нава мәда һәләқәтийа бь дьл у щан һәбә, лазьм ә әм ван тышта һин бьн.

К'өлфәта тә чь һ'ыз дькә у чь һ'ыз накә? Дьле we бь чь тышта ша дьбә йан бь чь бәр хвә дьк'әвә? Әв пьрс нә гәләки зә'мәт ьн, ле дьқәвьмә әм щабә пьрсед аһа ньзаньн. һәгәр мерәк бона ван тышта һьнәки бьфькьрә у ль щабед ван бьгәр'ә, әве бьбә мерәки ша у сәрвахт!

Чахе кө һун һьндава һәләқәтийа жьн у мерда бьфькьрьн, т'әхмина вә йа һәрә фәрз чь йә? Чәнд мер бь ве пьрсе һатьнә пьрскьрьне. һун щабә ван жере дьбиньн.

Ль гора фэ'мина мера тыштед һэрэ фэрз һындава жьн у мерда  
эв бун:

йа пешьн: П'эрэ

йа дөда: Бэдәшти

йа сьсийа: Алик'арикьрын

йа чара: һэвалти

Паше жьнед ван мера жи һатьнэ пьрскьрыне (вана щаба меред  
хвэ нъзаньбу).

Щаба жьна аһа бу:

йа пешьн: һэвалти

йа дөда: Алик'арикьрын

йа сьсийа: П'эрэ

йа чара: Бэдәшти

Әм дьбини, кө бэдәвәтийа малхе ван нә гәләк хәма жьна йә,  
ле бәле бона ван гәләки фэрз ә, кө нава жьн у мерда һэвалтийа  
к'ур һәбә у меред ван һазьр бьн, вәки алик'арийа жьнед хвә  
бькьн. Әв дьхвазьн пышт бьдьнә пышта һәв. Хвәде жьн өса  
э'фьрандийә, вәки малхе we же һ'ыз бькә, хәма we бьк'ьшинә у  
баш we хвәй кә. һәгәр к'өлфәта тә занә, кө тө же һ'ыз дьки у бь  
дья у щан пышта we дьгьри, әwe һе зә'ф тә һ'ыз бькә. **Ле бәле  
гәләк мәрвь фә'м накьн кө жьнәкә бәхтәвар һьн мере хвә,  
һьн жи зар'ед хвә бәхтәвар дькә.**

Тө дьбини, к'өлфәта тә мина хьзна вәшарти йә - лазьм ә әв  
бе к'оландьне, һ'әта кө әв бе дитьне. Чьқас тыштед һежа  
тө теда дьбини, те әвқас бь ван ша би. һәгәр тө р'аст хәма  
к'өлфәта хвә бьк'ьшини, әwe бона тә шькьрийе бьдә Хвәде у  
те бәхтәвар би.

Т'әне пәй вәхтәкер'а мьн фә'м кьр: һәгәр әз бь дьле р'аст хәма  
к'өлфәта хвә бьк'ьшиньм, әв гәләки ша дьбә. Бь we йәке әв  
пе дьһ'әсә, кө әз we һ'ыз дькьм. У бь we йәке әв занә, кө әв  
ч'әве мьнда гәләки һежа йә. Сьфәте веда те дитьне, кө әв  
бәшәрхвәш у сәрбьльнд ә, вәки әв к'өлфәта мьн ә.

Щарэке эз чумэ щэм һэвалэки дэлал. Әw гөндэки нава ч'ийада дьминэ. Әw һэвал бь э'мьре хwэ жь мьн мәстър э у эм һэв дө жь зар'отийеда нас дькьн. Әм ль сэр сьфре р'уньштын у пышти дэмэке к'өльфэта ви жь ода к'өльфэта дэрк'эт кө бьбинэ, к'а мә хварьн хьлаз кьрийэ йан на. Гава кө we сьни һьлдан, һэвале мьн wer'a гот: «Хварьна тэ гэлэки хwэш бу.» Сьфэте вейи wэстийайи щида гөл да. һьнге мьн фэ'м кьр, кө һэвале мьн малхеки сэрwахт э, öca жи к'өльфэта ви к'өльфэтэкэ бэхтэwар э.

Һ'эта ньһа мә ль чэнд пьрсед фэрз ньһер'ин: Мэ дит кө мәщбур э, жьн у мер бона һэвалтийа хwэйэ қэнц бьхэбьтын. Мэ дит кө нава жьн у мерда шекьрандын у қэдьркьрын чьқас фэрз э у бь мадули хэбэрдане чьқас баш э. Мэ фэ'м кьр жи, кө һөрмэта р'аст жь дьл те. Ле ньһа эм дьхwазьн бона пьрсэкэ һе к'ур бьфькьрын: «К'өльфэтно у малхено, гэло һун дьхwазьн бь р'асти һэв дө қэнц нас бькьн йан на?» Wэ эв пьрс һе жоре хwэнд? Бэле, чэнд хэбэред ван пьрса йэк ьн, ле фэ'мина ван щур'эки йэ. Эз иди нахwазьм бьпьрсьм, к'ижан р'энги к'өльфэта тэ һ'эз дькэ. Эз дьхwазьм бьпьрсьм, гэло малхе тө зани к'өльфэта тэ к'е йэ? Кэвани, гэло тө зани малхе тэ к'и йэ?

Хwэде һэр йэк жь wэ бь щур'эки тайбэт э'фьрандийэ. Ви гэлэк тыштед қэнц у баш данэ wэ һэр дөйя: Де у бав, хушк, бьра у нэфэр данэ wэ. У нава wанда һун мэзын бунэ, бунэ эw мэрьвана к'ижани кө иро һэнэ.

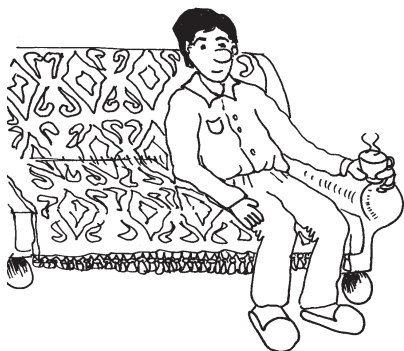
Һэгэр тө мэрьвэки öca йи, чава кө баве тэ дийа тэр'а баш буйэ, һьнге эв йэк бона тэ нэ тыштэки зэ'мэт э, кө тө жи к'өльфэта хwэр'а баш би. У һэгэр к'өльфэт жи жь малэкэ че бе, һьнге гөмана вейе жи һэбэ, кө малхе вейе баш бэ.

Йане бэри зэwаша хwэ дьл у фькьред wэ вала нибунэ. На, wэ э'мьре хwэда тыштед қэнц у хьраб дитьнэ - у ван тышта нэхш дайэ хэйсэте wэ. Пэй зэwашер'а лазьм э, һэр дө ван тыштед

қәнщ, к'ижан кө әв ә'мьре хвәда дитьнә, һәвр'а гъли кьн. Оса жи лазьм ә, кө әв ван тыштед хьраб, к'ижан кө ван нава ә'мьре хвәда дитьнә, жь һәв вәнәшерьн. Чәнд тышт жи һәнә, кө гәрәке бәри зәващә бенә готьне. Ван инк'ар нәкьн, вәки һун бькарьбьн т'әв һәв ль сәр ван тышта бьхәбьтн, дәвса тыштед хьраб, бькьнә тыштед қәнщ. Бь ве йәке һуне нава һәвалтийа жьн у мерда пешда һәр'ьн.

Ле бәле лазьм ә әм бьньһер'ьн, к'а жьн у мер чава дькарьн жь ван тышта һин бьн? Әва пьрсәкә гьран ә. Бь р'асти, бона ван тышта ль һивийа т'ө кәси нәминьн! Лазьм ә һун хвәха чәнд гава бавежьн:

**Пешийе** лазьм ә, һун хвәха бьхвазьн бона мал у ә'мьре к'өлфәта хвә йан малхе хвә һин бьн. **Йа дөда:** Т'әв һәв вәхт дәрбаз кьн у хәбәр дьн. Чава мә дит, щарна жьн у мер маләкеда дьминьн, ле әв р'аст т'әв һәв хәбәр надьн у гөһдарийа һәв накьн. һәгәр һун т'әне һьнге т'әв һәв хәбәр дьдьн, гава тыштәк лазьм ә бе чекьрьне, әв қәт нә т'әв һәв-хәбәрдан ә! Бь ви авайи хәбәрдана мер у жьн дьбә мина хәбәрдана дьканчи у бьк'ьр'чи. На хер, лазьм ә кө һун ль сәр һәр һ'әвщәдарийед хвә у мала хвә т'әв һәв хәбәр дьн.





Ньһа we қәнщ бә, әм һьнәки ль дәстпека ә'мьре жьн у мәрвө ә'wльн бьньһер'ьн. Чава кө һун заньн, мере ә'wльн Адәм бу у к'өлфәта ви һөва бу. Т'әврәтеда бона ә'фьрандьна һөвайе аһа ньвисәре:

«У Хөдан Хвәде жь we п'архана кө жь мер һьлдабу к'өлфәтәк чекьр, ани щәм мер.» Дәстпекьрьн 2:22

Әв чь тыштәки мәзын бу! Хвәде п'архан жь Адәм станд у жь ви һөва чекьр. Әм чава заньн кө әв йәк аһа чебу? Адәм к'әтбу хәва ширьн у чахе кө әв һ'ьшйар бу, һөва ль бәр ви сәкьни. Адәм хвәха жи нәдит, кө һөва жь к'ө дәрә һатә щәм ви. Гава әв һ'ьшйар бу әв сьламәт бу.

Ижар әм жь к'е заньн, кө һөва чава һатә ә'фьрандьне? Йан пьрса һе фәрз әв ә: Бона чь лазьм бу әм бьзаньбьн, кө һөва чава һатә ә'фьрандьне? Щаб әв ә: Хвәде дьхвәст Адәм бьзаньбә у әм һ'әму жи бьзаньбьн: һөва нә жь ньге Адәм, нә жь пышта Адәм йан жь сәрә Адәм, ле бәле жь һәстуки незики дьле Адәм һатбу чекьрне. Ләма Хвәде ә'мьр да Муса п'ехәмбәр, кө ве йәке Т'әврәтеда бьньвисә.

Әм вьра дьбиньн, Хвәде дьхвәзә кө жьн у мер незики һәв бьн. Чахе кө әв һәв дө һ'ыз бькьн, әв незики һәв ьн. Әв йәк нә т'әне жь алиие бәдәнева өса йә; ле һе зә'ф бона һәв-фә'мкьрьна жьн у мер у тыштед р'өһ'анида өса йә. һәгәр һун бьхвәзын, кө дьле вә незики һәв бә, лазьм ә һун дәстпе кьн, һәв дө қәнщ нас бькьн.

**Ле һ'әйфе, гәләк жьн у мер һәнә, кө дьлда һәв бәр'данә.** һерс у тә'ли к'әтийә нава ван у хәбәрдана ванда дьлсари у қөбар-бабахи йан жи әзпарьсти зедә буйә. Бәлки әв дәрвава т'ьфақ дьдьянә к'ьфше, ле бәле зәваща ван р'умәте надә Хвәде.

Гэло һун дьле хwэда чьqас незики дьле к'олфэта хwэ йан дьле малхе хwэ нэ? Йан һун чьqас дури һэв ын? һун пьрсе бьдньэ хwэ: Гэло э'мьре мьнда чьqас сөр' һэнэ, к'ижана эз жь к'олфэт йан малхе хwэ вэдышерьм?

Һэгэр һун һьндава һэвда сэр ньхта һ'элал бьн, һуне зу бьбиньн, кö дьле wэ чьqаси жь һэв дур э йан незик э. Гэлэк щара бьнгэһа сөр'ед вэшарти дьлсари у эзпарьсти йэ. Бона ве йэке мэрвь дьле хwэ һэвр'а вэнакьн. Ле эw мала wэ хьраб дькьн у дьла жь һэв дур дькьн, чьмки һэгэр тö тыштэки жь йе дьн вэшери, эwe пе бьһ'эсэ. Кал бавед мэ жи дьготьн: «Qави у дьзи чьл р'ожада э'йан дьбьн.» Паше һуне дури һэв к'эвьн, чьмки **чахе кö дьлсози онда дьбэ, һэвалти жи онда дьбэ.** һ'эта кö нава жьн у мерда һэвалти т'өнэ бэ, эw нькарьн йэкитийеда бьхэбьтьн у ша бьн. Зу һ'эзкьрьна нава wанда сар дьбэ. һэгэр жьн у мер р'аст т'эв һэв хэбэр надьн, эw р'е дьдьн дьжмьне һэлэqэтигья хwэ. һьнге Щьн мэщале дьбинэ, кö wана жь һэв дур хэ.

Һэгэр к'олфэта тэ бьфькьрэ йан бьзаньбэ, кö тö тыштэки бэр we вэдышери, эwe дьле хwэда бежэ, тö бь дьл у щан we һ'эз наки - у эwe qэдьре тэ нэгьрэ. һэгэр малхе тэ занэ, кö тö тыштэки жь wi вэдышери, эwe бьфькьрэ, тö wi жь дьл у щан qэбул наки у qэдьре wi нагьри.

Эм Т'эwратеда дьхуньн, кö дэстпелунеда хени Адэм у һеwайе т'ö кэс сэр э'рде т'өнэ бу у гөнэ һе нэк'этьбу ве дьне:

«Мер у жьна хwэва һэр дö жи тэ'зи бун  
у шөрм нөдькьрьн.» Дэстпелун 2:25

Ль вьр эм дьбиньн, кö Хwэде жьн у мер öса э'фьрандьн, чьмки wi дьхwэст кö эw qэт тыштэки жь һэв вэнэшерьн. һ'эта бэдэна wан жи нэ тыштэки жь һэв дö вэшарти бу, öса жи дьл у р'öh'е wан нэ бэр Хwэде, нэ жи бэр һэв дö вэшарти бун.

Ле чахе кө гөнә к'әтә дьне, һынге вана дәстпекър, хвә жь бәр һәв у бәр Хвәде вәшартын. Ле гәло к'и дькарә хвә бәр Хвәде вәшәрә? У готьна пешийа дьбежә: «Кәсәк мина жьне һаш мере хвә т'өнә.» Өса жи кәсәк мина мер һаш жьна хвә т'өнә. Р'аст ә, т'әне бь зоре тә дькари хвә бәр к'өлфәта йан малхе хвә вәшери. Ле гәло к'и жь к'өлфәта тә һе зәф тә һ'ыз дькә? У гәло чьма лазьм ә, кө тә хвә бәр we вәшери? Йан к'и жь малхе тә һе зәф тә һ'ыз дькә? Гәло бь р'асти тә дьхвази хвә жь бәр wi вәшери?

**Гәләк мәрвь һәнә, кө һе фә'м накьн кө незикайийа бәдәни нава жьн у мерда бь һәвалтийа дьл у р'өһ'е ванва гьредайи йә.** Бона һәләқәтийа жьн у мер нә бәс ә, wәки әв ә'йни маләке йан одәкида бьн. На, һәвалтийа р'астда дьл у нәфса ван незики һәв дьбьн. Мәр'а лазьм ә дьле мә һ'ызкьрьне һин бә, wәки әм бьзаньбьн, әм чава дькарьн йед дьн һ'ыз бькьн. Өса жи лазьм ә әм һин бьн, кө жь алийе мәрвьед дьнва һ'ызкьрьне қәбул бькьн. У һ'әта кө мәрвь тәнгасийе т'әв һәв ниви нәкьн, һәләқәтийа к'ур дәстпе набә. Бона ве йәке һатә ньвисаре: Шайийеда т'әв һәв ша бьн у тәнгасийеда дьл бьдьнә һәв! Ләма т'әв һәв ль сәр шайи у хәмед хвәйә р'оже хәбәр дьн. Чахе кө әв йәк чебә, һынге шабуна бәдәни жи һәбә. Бь р'асти, маләкә т'ьжи һ'ызкьрьн у һөрмәтеда гәләк һәбук у дәрман нә лазьм ьн!

### **Малхе хвәдехоф**

Һәгәр әм малхе бь р'асти дьхвазын р'ийа Хвәдеда һәр'ьн, гәло әме чь мәрвь бьн?

- Әм дьхвазын Хвәде хвәш бен. Бона ве йәке әме хвәйе созе хвә бьн, хәбата хвәда жәһати у мьлук.
- Әм р'аст дьхвазын Хвәде бьһ'әбиньн. Бона ве йәке әме бь дьл у щан у бь т'әмамийа ә'мьре хвә пәсьне Хвәде бьдьн, ль қәдьре у р'умәта wi бьгәр'ьн. Әме пәсьне хвә нәдьн у хвә бьльнд нәкьн, ле әме ль гора ә'мьре Хвәде бькьн, йе кө дьбежә: «К'өлфәта хвә һ'ыз бькә.»
- Мина мәрвьед амьн, әм кемаси йан шашийед хвә вәнәшәрьн, әм дәрәва у дьзийе нәкьн. Ле әме хәбата хвәда жәһати бьн,

wәки қәдър у һөрмәт мала мәда һәбә. Әме жь нәфәред хwә дур нәк'әвһн, ле wана қәнщ хwәй кһн.

- Мина мәрвевд дьлнәрм, әме йед майин жь хwә бьльндтър бьгьрһн, зу һерс нәк'әвһн у бһистьнеда гөһдар бһн.

### **К'өлфәта Хwәдехоф**

- Әw гәрәке йәкә бәрбьһер бә у дьлда һ'әwаск'ар у хәмьли бә. Бьра хәмьла вейә дәр анәгори дьле we бә.
- Мина к'өлфәта ширһ'әлал гәрә әw хwәйе созе хwә бә. Әw қәдье мере хwә бьгьрә у бькә, кө wi хwәш бе.
- Гәрәке әw сәрwertийа малхе хwә қәбул кә у бь дьл у щан мере хwәва гьредаи бә.
- Жь р'өһ'е вейи мьлук готьнед ақьл у авақьрьне дәрән. Кьрьнед дәстед we жи р'ьһ'әтийе бьдьнә мәрьва.

## **7. Се к'ьлитед һежа**

### **К'ьлита дери**

Бона кө нава жьн у мерда һәлеқәтикә к'ур һәбә, се к'ьлит, йан әм дьқарьн бежьн, се борщ һәнә. К'ьлита пешьн әв ә: **Лазьм ә кө щийе wәйи башқә һәбә**, кө һун ле р'ьһ'әт бһн, wәки т'ө кәс ньқарьбә wә ащьз кә. Гәләк щара, һәгәр әм дьхwазьн ль сәр пьрсәкә фәрз хәбәр дьн, зар'окәк дәстпе дькә дьгьри, йан дәнге телефоне те, йан тыштәки дьн сәре мә т'әвиһәв дькә - һьнге әм ньқарьн дина хwә бьдьнә к'өлфәта хwә йан малхе хwә.

Щарна лазьм ә, һун дәри пышт хwә дадьн йан бәлки һун һәр'ьнә щики дьн. һәвалтийа хwәда гәләк лазьм ә, к'өлфәт у малхе щарна жи т'әне бьминьн у wәхт т'әне бона wан һәбә. Щарна лазьм ә һун бона ве йәке сәбьр кьн, һ'әта кө зар'ок р'адьзен йан жи һәр'ьн мәктәбе. Ле гәләки фәрз ә, һун щи у wәхт бона һәвалтийа хwә бьбиньн.

Ве дьнеда эм дьфькьрын, кө гэрэке һэр тышт зу һазьр бә у зу жи дәрбаз бә. Щарна лазьм э, кө хварьн зу бе чекьрне, ле нава һ'зкьрына жьн у мерда зу зу набә. Wәхт лазьм э, wәки һәвгьредана wә к'ур, ширьн у бь һ'зкьрне бә.

Һәгәр һун һәр дө т'ө щара башqә наминьн, һнге дьл у нәфса wәйе дури һәв бьминә у һуне жь т'әнебуне ащьз бьн. Пышти дәмәке һуне бьфькьрын: «К'өлфәта мьн бона мьн qәт хәм накә,» йане һуне бежьн: «Малхе мьн qәт гөһ надә мьн.» һаш жь хwә һәбьн у хwә жь ван тышта хwәй кьн!

Ле бәле һәгәр һун щи у wәхт бьбиньн, к'идәре һун бона пьрсед нава хwәда хәбәр дьн, һнге һуне әwqас зу һәв дө шаш фә'м нәкьн. һ'зкьрына wәйе зедә бә у һуне бь шабуне ль һәв бьньһер'ьн у гөһдарийа һәв бькьн.

Ләма бона хwә щи у wәхт к'ьфш бькьн, wәки һун бькарьбьн һәв дө р'ьһ'әт фә'м бькьн. Т'әв һәв дөа бькьн, гөһдарийа һәв бькьн, шайийеда т'әв һәв ша бьн у тәнгасийеда али һәв бькьн - у һуне һәр алийава һәв һ'з бькьн.

### **К'ълита зар-зьман**

К'ълит йан борще дөда әw э, кө **мәрвь мьqати хәбәрәд дәве хwә бә.** Готьна пешийа жи дьбежә: «Дьл нә сьфрә йә, кө мәрвь ль бәр һ'әму кәси вәкә.» Лазьм э, жьн у мер qәбул кьн у соз бьдьнә һәв, wәки бона сөр'ед нава хwәда т'ө кәсир'а нәбежьн. Тыштед кө нава жьн у мерда тенә готьне нә бона бьһистьна һьнәкә дьн ьн. һ'зкьрын бе создайи у амьнийе ченабә. Ләма мьqати хәбәрәд дәве хwә бьн!

Әва бона мера у бәлки бона жьна һе зедә гәләки фәрз э. Мәрвь һ'з дькьн, кө т'әв һәв хәбәр дьн - у чахе кө тыштед щайиз наминьн, иди дәстпе дькьн, сәр тыштед нәщайиз хәбәр дьдьн. Гәләк щара мәрвь ә'мьре щинар йан пьсмамед хwәда ль тыштед ә'щәб дьгәр'ьн, кө хәйба ван бькьн. Ләма лазьм э әм һаш жь зар-зьмане хwә һәбьн.

Һәгәр тө бһхвази қәдһре малхе хвә бһгһри, лазьм ә тө щарна хвә кәр ки. Нәһелә кө сөр'ед вә нава хәлқеда бәла бһн. Йан на, малхе тә we иди йа дһле хвә тәр'а нәбежә у амьнийя хвә тә найнә.

Биньн бира хвә: һewa жь п'архана Адәм һатә чеһьрне. Бәдәна мәда п'архан дһле мә хвәй дькьн, өса жи лазьм ә тө дьл йан қәдһре малхе хвә хвәй ки у сөр'ед мала хвә бәла нәки. Сьлеман п'адша К'ьтеба Пирозда аһа готийә:

«Йе гһлигәр'о сөр'е бәла дькә  
у һ'әвза хвә жь дәвбәла бькә.» Готьнед Сьлеман 20:19

у паше әм дьхуньн:

«К'и дькарә к'өлфәта ә'сыл бьбинә?  
Қимәте we жь лал-дөр' жортър ә.  
Дһле малхе we веда гөман бә  
у әв т'ө кемасийе набинә.» Готьнед Сьлеман 31:10.11

### **К'ьлита ч'ә'ва**

К'ьлит йан борще сьсийя әв ә, кө әм **һ'әвза хвә жь ч'ә'вед хвә бькьн**. Әз бавәр дькьм, кө ве йәкеда әв щер'ьбандьн бона мера һе гьран ә, ле жьн жи гәрәке һ'әвза хвә бькьн. Мерно, лазьм ә ч'ә'в у дһле вә т'әне ль сәр жьна вә бә. Чахе кө к'өлфәта тә бьзаньбә, кө ч'ә'в у дһле тә т'әне ль сәр we йә, әве бькә кө һе ль тә хвәш бе. Чьмки һ'ьзкьрьна тә қәдър у қимәте к'өлфәта тә, бәр ч'ә'ве we мәзьн дькә. һьнге әве бьбә т'аша сәре тә. Әве итбара хвә тә бинә у тәр'а хьзнәкә мәзьн бә.

Ле бәле һ'әвза хвә бькә: һәгәр тө хәбата хвәда, р'ожнә'ме, телевизоре йан Интәрнәтеда жьнед дьн бьньһер'и у тәме хвә ль ван хьраб ки, к'өлфәта тәйе хвәр'а бежә: «Әз бона малхе хвә т'әне мина щарийя ви мә.» һьнге әве бьбә дьлсар

у к'омр'эш. Ви зэманида гэлэк жьн р'аст найенэ һ'ызкьрьне, лэма һ'але гэлэк мала жи гьран э.

Бь р'асти, һэгэр һун т'эне нава дьл у фькьред хвэда ч'э'вдэр бьн, эв йэк we зэваща wэ хьраб кэ у һуне бьбьнэ мина гайе, кө дьчэ қэсабхане. Бэлки пешийе бь тыштед бьч'ук у бехэм дэстпедькэ, ле бь р'асти эw тышт жэ'ра мэ'ра нэ. Лазьм э, эм хвэ жь ве жэ'ре дур бьгьрьн.

Һэгэр тө мьқати ч'э'ве хвэ нэби, тө хвэха дэре дьле хвэ бона к'олфэтед майин вэки. һьнге дьле тэ we һеди-һеди һьндава к'олфэта тэда сар бэ, һ'эта ахьрийе we щи жер'а нэминэ. К'олфэта тэ we жь дэнге тэ бьзаньбэ у жь ч'э'ве тэ те дэрхэ, кө дьле тэ т'эви we нинэ. һьнге те зэваща хвэ хьраб ки у хвэха э'мьре хвэ у э'мьре к'олфэта хвэ бьһ'эр'ьмини. Бьра эв готьна Ибо п'ехэмбэр дьл у һ'ыше мэ һ'эмуйада бьминэ. Wi аһа готийэ:

«Мьн ад-қьрар кьр,  
кө ч'э'ве мьн дина хвэ нэдьнэ йа бьк'ьр.» ибo 31:1

## 8. Зар'ед мэ (1)

Зар'ок гэлэки ширьн ьн у эм һ'эму вана һ'ыз дькьн. Нэ өса йэ? У һэр зар'ока кө Хвэде дьдэ мэ, п'ешк'ешэкэ мэзьн э. Зэбуред а һьндава зар'окада аһа те готьне:

«Ва нэ өвлэд, варед жь Хөдан,  
бэре зька дайина wi йэ.» Зэбур 127:3

Бэле, Хвэде зар'а гэлэки һ'ыз дькэ у Т'эwрат, Зэбур у Мьзгинийеда бона зар'а гэлэк тышт дьбежэ. Эw дьхwазэ кө де у бав бьнгэһэки сахлэм бьдьнэ зар'ед хвэ у р'ийа р'аст нишани

ван кын, wәки әw we р'ийеда һәр'ын. Дьрәwьмә, кө зар'окәк  
щаһьлтийеда ван тыштед һин буйи бавежә пышт гөһе хwә,  
ле паше әw бенә бира wi. Чьмки Хәбәра Хwәде мина т'охьме  
қәнщ ә, кө нава дьле wi зар'океда һатийә р'әшандьне у әw  
хәбәрәд қәнщ we р'ожәке бәр бьдын. Жь бәр we йәке Хwәде  
дьбежә:

«Ван готьнед мьн бькьнә дьл у һ'ьше хwә;  
ван мина нишанәке ль сәр дәстед хwә  
у мина биранинәке ль сәр ә'нийа хwә гьредьн.  
Ван һини зар'ед хwә бькьн:  
Чахе һун маледа р'удьнин у чахе һун р'еда дьчьн,  
чахе һун п'ал дьдын у чахе һун р'адьбьн,  
бона ван тышта хәбәр дьн!» Қануна Дөщари 11:18.19

Ле һәгәр әw т'охьме қәнщ дьле wанда найе р'әшандьне йан  
ширәтед Хwәде ль ван найенә кьрне, һьнге we чь бә?

Һәгәр һун бьхwазьн мала хwә бь занәбун у сәрwахтийе ава  
кьн, һьнге гөман бона wә мэзьн ә. һәгәр һун бь дьле р'аст  
т'әв һәв хәбәр дьн у зар'ед wә һ'ьзкьрьна wә у һөрмәта wәйә  
һәвр'а бьбиньн, һьнге гәләк тыштед дьн иди нә лазьм ьн. Бәле,  
чахе кө жьн у мер ль сәр һәв шәwат бьн у тыштед дьле хwә жь  
бәр һәв вәнашерьн, һьнге зар'ед wане ф'әм кьн, кө әw һежайи  
қәдър ьн.

Хwәде жь зар'ока дьхwазә, кө қәдьре де у баве хwә бьгьрьн;  
де у бавар'а жи дьбежә, чава ә'мьре хwәда дькарьн хwәйи-  
ә'сьл бьн. Әв һәр дө тышт һәwва гьредайи нә: Зар'ед де у баве  
хwәдехоф қәдьре де у баве хwә дьгьрьн.

Сьлеман п'адша Т'әwратеда шькьләки р'ьнд тинә бәр ч'ә'ве мә:  
Әw бона р'онайийа ч'браке дьбежә, чьмки һәр маледа гәрәке  
р'онайи һәбә. Р'онайи бона һәр зар'ок лазьм ә, wәки әw р'ийа  
жийине зәлал бьбинә. Борще де у бав жи әw ә, кө әw т'әв



һәв у йәкитийеда we р'онайие бьдье. Сьлеман п'адша аһа готийә:

«Лаве мьн! Т'әмийа баве хвә хвәй кә  
у ширәтед дийа хвә пышт гөһе хвәва нәвежә.  
Әвана һәр т'ым бьра сәр дьле тә гьредаийи бьн,  
ль стөкөра тә аланди бьн.  
Гава тө һәр'и, әве р'ебәрийа тә бькьн;  
гава тө р'азейи, әве тә хвәй кьн;  
гава һ'ьшйар би, әве т'әви тә хәбәр дьн.  
Чьмки т'әми ч'ьра йә у һинкьрьн р'онайи,  
һьлатьнед ширәта р'ийа жийине йә.  
Һ'ьшйаркьрьнед т'әрбәткьрьне  
р'ийа жийине нә.» Готьнед Сьлеман 6:20-23



Лазьм ә бав мина ч'ьре бә у бьзьр нава  
вида һәбә. Ч'ьра бь бьзьре хальс қәнщ  
дьшөхьлә. Фә'мина мәсәле ль вьр  
әв ә, кө гәрәке бав синоред зар'ока  
дайньн у ван хвәй кьн. Әв синор  
ә'мьре де у бава хвәй дькьн, өса жи  
ә'мьре һ'әму нәфәра. Мина чава кө  
әм заньн, ә'мьре мә нә т'әне бәдән  
ә, ле бәле р'өһ' у щане мә һәйә.  
Һьн һәстуйед мә, һьн жи һ'ьш у  
ақьле мә теда нә. Әв һ'әму тышта  
щабдарийа сәр де у бава нә.  
Гәли бавно, борщдарийа вә әв  
ә, кө ч'ьреда бьзьре хальс һәбә,  
вәки мала вәда р'онайи һе  
шәвқ бьдә. Бьзьре қьлер дөр'ути  
йә, ле **бьзьре хальс хәйсәте  
қәнщ ә.**

Мәсәлә чахе бав к'ъфьри бькә, гәло әв дыкарә зар'ед хвәр'а бежә: «К'ъфьрийа нәкьн!»? Йан чахе бав дәрәва бькә, әв дыкарә зар'ед хвәр'а бежә: «Лавькно, дәрәва нәкьн, дәрәв нә баш ьн!» Гәло зар'ед вийе нәбежьнә ви: «Чьма тө дәрәва дьки?» Чьмки чахе кө мәрвь хьрабийе бькә, әв нькарә йәки дьнр'а бежә: «Тьште өса нәкьн!» Ләма, һәгәр бав бьхвазә кө зар' гөр'а ви бькьн, лазьм ә хәйсәте ви хальс бә. һынге готьнед ви we бенә қәбулкьрьне.

Һәгәр хәйсәте wә нә хальс бә у һун дөр'у бьн, к'өлфәт у зар'ед вәйе т'әви һәв ащыз бьн, паше жи қәт ль wә итбар набьн. Маләкә өсада тө щара р'онайийа әдьялайийе чәнабә.

Гәли дайикно, гәрәке һун жи мала хвәда р'онайие бьдьн! һәгәр р'онайи жь wә йәки кем бә, бәлки сәбәб әв ә, кө һун чава лазьм ә һәв дө һ'ыз накьн у фә'м накьн. Ле гөмана хвә онда нәкьн, чьмки Хвәде wә һ'ыз дькә у дьбинә! Дайика дәлал, һәгәр малхе тә бьзьре хальс бона ч'ьра мале жи нибә, диса щабдарийа тә һәйә: Гәрәке тө р'ийа р'астда һәр'и у ль гора ширәтед Хвәде бьки. һәгәр бьзьр нә хальс бә жи, диса лазьм ә п'ьлтә бе кьнкьрьне, шушә жи бе т'әмьзкьрьне. Чьқас дәсте тә те, тө өса бьки кө р'онайи шәwқ бьдә. һәгәр тө өса бьки, Хвәде we қәдър у һөрмәта тә бьльнд кә.

Бәле, һәгәр де у бав йәкитийеда бьжин у мина ч'ьра у алаве мала хвәда т'әв һәв бьхәбьтьн, әв йәк we зар'ед ванр'а бьбә нәхш. У һәгәр һ'әму де у бава әв йәк бькьрана, малед ванда we һьн р'онайи, һьн жи шабун һәбуйа. Зар'ед вәне бь авайики қәнщ мәзьн буна, бьбуна мәрвнә гьһишти.

Мәсәлә ч'ьре мә һин дькә, чьқас лазьм ә кө һәләқәти нава де у бавда һәбә. Ньһа әм дьхвазьн һьнәки думайи кьн у бьньһер'ьн, к'а ве мәсәледа мә'на бьзьр чь йә? Бона фә'мкьрьна ве йәке Сьлеман п'адша диса али мә дькә. Әв дьбежә, кө бона зар'ока жь дәстпекева чь тьшт лазьм ьн. Се тьштед бьнгәһ һәнә, кө гәрәке әм зар'ед хвәр'а бежьн у гәләки фәрз ә, әв

ван һәр се тышта зар’отийа хвәда һин бһн. Сьлеман п’адша аһа гот:

«Чахе кӧ эз кӧр’е баве хвә бум,  
дәлалие дийа хвәйи тайе т’әне бум,  
әви эз һин дькьрм у дьгот:

«Бра дьле тә пәй готьнед мьн бә.  
Т’әмийед мьн хвәй кә у те бьжийи.  
Сәрвахтийе бьстинә, ақл бьстинә,  
ве йәке бир нәкә

у жь готьнед дәве мьн данәгәр’ә.» Готьнед Сьлеман 4:3-5

Һәла һе кӧ зар’ед мә бьч’ук ын, лазьм ә әм ван һәр се тышта ван һин кьн. һынге ә’мьре зар’ока у де у бавед ван we һеса бә.

Жь к’әрәма хвә царәкә дьн ван готьнед Сьлеман бьхуньн. һуне бьбиньн кӧ һе Сьлеман зар’әки бьч’ук бу, гава баве ви әв һин кьр. Лазьм бу, кӧ ви гӧһдарийа баве хвә бькьра. Баве Сьлеман жер’а готьбу: «Бра дьле тә пәй готьнед мьн бә». Әм заньн, мә’на ве йәке һын гӧһдарикьрн ә, һын жи фә’мкьрн. К’ьфш ә кӧ гӧһед зар’ед вә һәнә, ле һәгәр әв һин нәбьн, чава гӧһдари бькьн, әве нькарьбьн р’ийа р’аст бьбиньн.

Баве Сьлеман жер’а готьбу: «Т’әмийед мьн хвәй кә!» Щаб һеса йә: Лазьм ә зар’ок гӧһдар бьн у паше т’әмийед баве хвә биньнә сери. Бь р’асти әв йәк нә тыштәки зә’мәт ә, ле гәләк де у бав ван һәр дӧ тышта зар’ед хвә һин накьн. Ле һәгәр зар’окәк һин нәбә, вәки гӧһ бьде у ль гора готьнед де у баве хвә бькә, әве паше жи қәдрә де у баве хвә ә’рдә хә. һәгәр мәрвь нькарә гӧһ бьдә у нькарә ль гора ширәтед қәнщ бьжи, һ’але ви мәрви we чава бә?

Бона ве йәке Сьлеман готийә:

«Лаве мьн, һәгәр тӧ хвә жь ширәте дур дьгьри, тӧ хвә жь готьнед заньстийе дур дьгьри.» Готьнед Сьлеман 19:27

Дэстпекеда де у баве мэ ширэта мэ дькын у мэр'а бежын, гэло чь р'аст э у чь нэр'аст э. Пышти дэмэке сэрwере мэ we ширэта мэ бькэ у бежэ, чь р'аст э у чь шаш э. Т'эмамийа э'мьре мэда мэр'вед мэйе һэбьн, кө мэ һ'ышйар кьн йан мэр'а бежын, чь лазьм эм э'мьре хwэда бьгөһезьн. У бь р'асти Хwэде хwэха жи бь Хэбэра Хwэ ширэта мэ дькэ. Лэма жи, һэгэр зар'ед wэ ньзаньн гөһдарийа wэ бькьн, һэгэр эw һин нэбьн ширэта qэбул кьн у ль гора ван бькьн, һынге we ахьрийа ван чь бэ? Сьлеман ль сэр ве йэке аһа дьбежэ:

«Йе ширэта qэбул нэкэ  
бэлэнгази у qаре бен сэре wi,  
ле йе гөһ дьдэ һьлатьне,  
qэдьре wийе бьльнд бэ.» Готьнед Сьлеман 13:18

Гэлэк щара чахе кө зар'ок гөһе хwэ надьн т'эми у ширэтед мэ, эм хwэр'а дьбежын: «Хэм т'өнэ, эw һе зар'ок э.» Ле һ'эйфе, чахе эм öса дьбежын, эм р'онаийе надьнэ зар'окед хwэ. Лазьм э зар'окед бьч'ук һин бьн, гэло чь р'аст э у чь нэр'аст э. Wэки кэсэк т'өнэ, кө р'ебэрийа ван бькэ, эwe чава бькарьбьн р'ийа р'аст у шаш жь һэв дэрхьн?

Чахе кө эм һатьнэ дьне, эм һ'эму жи зар'ок бунэ. Хwэде эв öса кьр, wэки һ'эму де у бав зар'ед хwэ һин кьн, чава эw р'еда һэр'ьн, хэбэр дьн, гөһдар бьн у гөр'а де у баве хwэ бькьн. Т'эне Адэм у һева öса нэһатьнэ ве дьне, ле эw жи һ'эwще гэлэк т'эми у ширэтед Хwэде бун. Гөһдарикьрьн у qэбулкьрьна ширэта али мэ дькьн, wэки эм хэйсэте хwэ алийе qэнщийеда бьгөһезьн. Йан на, эме ф'өмдарийеда һэр гав мина зар'а бьминьн - эм нагьһижьн.

Ве йэке жь бир нэкьн: һэр йэк жь мэ э'мьре хwэда йан э'фьрандар ша дькэ, йан жи хэмгин дькэ. һэгэр эм Хwэде ша кьн, һынге эме хwэха ша бьн. Ле бэле һэгэр эм Хwэде хэмгин кьн, һынге эме жи хэмгин бьн.



Мәсәлә әм бежын бахчәванәк һәйә, кә т'әне т'охым дьр'әшә, ле т'ө щара ав надә у қәт тыштәки дьн накә. Бь р'асти, мәрвьәки өса нә бахчәван ә. Чахе кә әм ве мәсәле биньнә сәр де у бава, аһа йә. һәр қиза йан хорте кә гьһишти бә, дыкарә бьзәвьщә у зар'а бинә. Ле т'әне бь ве йәке әв набьн де у бавәки қәнщ. Мәрвьед кә хәйсәте хвәда нәгьһишти бьн, нькарьн зар'ока хвәй кьн.

**Ләма, һәгәр һун зар'ед хвә һ'ыз бькьн, лазьм ә һун бьхәбьтьн, вәки әв т'әми у ширәтед вә бьбьһен у ль гора ван бькьн.**  
Сьлеман п'адша дьбежә:

«Һ'әта гөман һәйә, кәр'е хвә ширәт кә,  
ле нә кә һ'әта көштьна ви.» Готьнед Сьлеман 19:18

**Де у бав чава дыкарьн р'ебәрийа зар'ед хвә бькьн?**

Һәгәр һун зу дәстпекьн, һьнге ве нә гәләки зә'мәт бә. Ле бәле һәгәр зар'ок бьбә шәш, һ'әфт сали у һьнге һун дәстпекьн, ве зә'мәт бә. Щарәкә дьн қәнщ дина хвә бьдьнә готьнед Сьлеман.  
Ви гот:

Чахе кә әз кәр'е баве хвә бум,  
дәлалие дийа хвәйи тайе т'әне бум,  
әви әз һин дыкьрьм у дьгот:  
«Бьра дьле тә пәй готьнед мьн бә,  
т'әмийед мьн хвәй кә у те бьжи.» Готьнед Сьлеман 4:3-4

Чахе кө эз бум бав, баве мын мынр'а гот: «Чахе т'ур' не быч'ук э, дарьки быч'ук лазьм э, вэки эв р'аст мэзын бэ.» Бь хэбэред дын: Чахе кө хун зу дэстпекьн, кө зар'ед вэ т'эрбэт хин кьн, we бона вэ хэр д'ойа р'ьһ'эт бэ.

Р'ожэке эз хэр д'о көр'ед хвэва чум бажер. Базареда мэ нышкева дит кө ва йэ, д'о хорт р'эвин у д'о полиса данэ пэй ван, эв гьрт'ын у дэстпе кьр'ын һ'ышк эв к'отан. Йэки мэр'а гот кө ван хэр д'о хорта қызар'а хьраби кьр'нэ. Көр'ед мын к'отанэкэ өса не нэдитьбун у көр'е мыни мэзын пьрс кьр у гот: «Баво, полис чьма ль ван хорта дьхьн?» Мын жер'а гот: «Бьньһер'э, эв хорт зар'отийа хвэда хин нэбунэ, чава гэрэке гөр'а де у баве хвэ бькьн. Лэма жи ньһа эв р'ийа зэ'мэтийеда ве йэке хин дьбьн.»

Һэгэр эм зар'ед хвэ вэхте быч'уктийеда ширэт нэкьн у т'эрбэт нэкьн, we р'ожэке бьк'эвьнэ һ'але гьран, мина эв хэр д'о хортед кө жь полис һатьнэ к'отане. Лэма Сьлеман п'адша өса гот:

«Зар'отийеда р'ийа р'аст хин бькэ,  
гава эв калб бэ, иди эв жь we нэк'эвэ.» Готьнед Сьлеман 22:6

Бь р'асти, эв нэ хэбатэкэ сьвьк э. Ле бэле һэгэр хун бьхвэзын, кө мала вэда э'дълайи һэбэ, лазьм э хун зар'ед хвэ быч'уктийа ванда т'эрбэт кьн. һэгэр эв г'һдарикьр'не хин дьбьн, қэт нэ лазьм э, хун бь дэнге бьльнд бьқир'ин йан ван бь готьнед п'уч' бьтьрсиньн, һ'эта кө эв гөр'а вэ бькьн. һэгэр хун зэлал зар'ед хвэр'а хэбэр бьдьн, эве г'һе хвэ бьдьнэ вэ.

Мэ гот: «не кө зар'ед мэ быч'ук ьн, лазьм э эм се тышта вана хин кьн.» Ле бэле һ'эта ньһа мэ т'эне бона д'о тышта гот: г'һдарбуне у г'һдарикьр'не. Йа сьсийа эм р'еза 5-ада дьбиньн:

«Сэрвахтийе бьстинэ, ақьл бьстинэ,  
ве йэке бир нэкэ  
у жь готьнед дэве мын данэгэр'э.» Готьнед Сьлеман 4:5

Эм вьра дьбиньн, гэрэке зар'ок жь де у баве хвэ сэрвахтийе хин бьн у нава э'мьре хвэда сэрвахтийа Хвэде жи бьбиньн. Ынге эве сэрвахтийе һ'ыз бькьн. Ле чь сэрвахтийе? Сэрвахтийа р'аст т'эви сэрвахтийа Хвэде гьредаи йэ. һэгэр хун зар'ед хвэ сэрвахтийа Хвэде хин нэкьн, we һэр гав мэрвь һэбьн, кö сэрвахтийа ве дьне вана хин кьн. Бь ви аवाईи эве дьле зар'ед вэ бьдзьн. Сълеман п'адша һьндава сэрвахтийа р'астда аһа ньвиси:

«Хвэзи ль ви мэрви кö сэрвахтийе дьбинэ  
у ль ви мэрви кö билантие дьстинэ!  
Чьмки к'ара we жь к'ара зив зедэтьр э  
у қазьнщкьрьне we жь зер'е хас.  
Эв жь көвьред қимэт гьрантьр э,  
һэр тыште кö дьле тэ дьк'ышине вэкэ we набьн.  
Дэсте вейи р'астеда р'ожед дьреж ьн  
у дәсте ч'эпеда жи һэбун у р'умэт.  
Р'ийед we р'ийед хвэшийе нэ  
у һ'эму шьвэр'ийед we йед э'дьялайе нэ.  
Эв бона йед кö we дәст тиньн дара жийине йэ,  
йед кö we қөвин дьгьрын  
бэхтөвар дьбьн!..» Готьнед Сълеман 3:13-18

Чьма чэнд зар'ок бьһарэт у хварьна туж һ'ыз дькьн, ле йед дьн һ'ыз накьн? Щаба ве йэке сьвк э: Дайикед ван зар'отийа ванда чь хварьн һазьр кьрьнэ, эв жи өса хин бунэ у ван хварьна һ'ыз дькьн. һэгэр эм ве мäsэле ньһа биньнэ сэр сэрвахтийе, гэло зар'ед вэйе ахьрийеда чь щур'эи сэрвахт бьн?

Тыштед кö мэ пешда готийэ биньнэ бира хвэ: Гэло зар'ед вэ һөрмэта р'аст йан эзпарьстийе хин дьбьн? Гэло эв хин дьбьн, кö һ'эму мэрва һ'ыз бькьн? Бона э'мьре мэ тыштед қэнщ эв ьн: һ'ызкьрын, э'дълбун, нэрми, р'э'м, мьлукти, кьред қэнщ у дьлп'аки. Бь ван бьһарэта нава малед мәда эв тэ'ма хвэш жь сэрвахтийа Хвэде зедэ дьбэ у бэла дьбэ.

Ле бәле һ'эвза хwә бькьн: Дьжмьнәки мазьн малед мәда һәйә, кә мьрабьли сәрвахтийа Хwәдеда дьсәкьнә. Әw теләвизор ә. һуне бежьн, кә тыштед кә р'аст у һ'эwаск'ар теда һәнә. Бәле, әв р'аст ә. Ле гәләк фильм бь дәнге бьльнд у р'әнг-р'әнгин беарзийе бәла дькьн. Әw мәсәлед хьраб нишани мә дьдьн, дьле мә у зар'ед мә хьраб дькьн. һәнә бәрнә'мәйед теләвизоре п'әншәред дьле зар'ока вәдькьн, ләма жи щарна гөр'а мазьна накьн. Гәрәке һун һ'эвза хwә бькьн, гәло чь дьк'эвә дьле ван.

Һун ьн сәрwerед мала хwә! Нә бәс ә, һун п'әншәрә у дәрийед мала хwә жь дьза хwәй кьн, лазьм ә һун дьле зар'ед хwә жи хwәй кьн. Бона ве йәке наһельн, кә тыштед хьраб бьк'эвьнә һ'ыш у дьле ван. Чахе әw жь мала мә дәрән, we гәләк тыштед нәқәнщ бьбиньн. Ле нәщайиз ә, wәки әм мала хwәда жи ван тыштед хьраб зедә бькьн. Гәрәке әм биньнә бира хwә: һәр тышт ә'дәт ә, ле һәр тышт нә к'ар ә. Әре, әм щарна дьхwазьн р'ьһ'әт бьн у зар'ед хwә жи дьдьнә бәр теләвизоре, ле әм ньзаньн әw чь дьбиньн. Ләма, һәгәр п'әре wә һәбә, һун видйойе йан ДВД бьдьнә хәбате. һынге һун дькарьн бона зар'ед хwә фильмед қәнщ бьжберьн.

**Жь к'әрәма хwә һун ль сәр ван пьрса щарәкә дьн бьфькьрьн у щабә бьдьнә хwә:**

1. Гәло ч'әра мьн р'аст р'онаийе дьдә йан на?
2. Гәло зар'ед мә гөр'а мә дькьн?
3. Гәло әз хwәха йәки гөһдар ьм? Әз хwәха һин бумә, кә гөр'а мәрьвед дьн бькьм? (һәгәр әз хwәха гөһе хwә надьм мәрьвед сәрвахт у гөһдарийа хәбәред Хwәде накьм, әзе чава ван тышта нәфәред хwә һин кьм?)
4. Гәло әм мала хwәда чь қимәт дьдьнә сәрвахтийа Хwәде?
5. Гәло һун чава дьле зар'ед хwә жь тыштед хьраб хwәй дькьн? Чьқас wәхт зар'ед wә бәр теләвизоре р'удьньн?



## 9. Зар'ед мә (2)

### Т'эрбэткърьн чь йэ?

Мэрывь бь т'эрбэткърьне щур'е хвэ дьстинэ. Мэсэлэ, чахе кӧ мэрывь дьк'эвнэ нава ордийе, эв һини эскэрийе дьбьн. Ажотк'ар жи тенэ һинкърьне, эв чава э'рэба бажон. Бь ви авайи лазьм э, зар'ок жи һеди һеди т'эрбэтийа мэрывэки гьһишти бьстиньн. Хортэки кӧ нэ һатьбэ т'эрбэткърьн йан хвэйкърьне, we нъзаньбэ чава мэрывэки гьһишти бьжи - эв мина эскэр йан ажотк'аре нэзан э.

Р'аст э, бейи кӧ зар'ок бенэ т'эрбэткърьне жи, we мэзын бьн. Ле гэлэ, эве бьбьнэ мэрывед амьн? Бь р'асти эв дьне бь мэрывед мэзынэ бе адыл у хвэпарьства т'ьжи йэ. Н'эйф, эв жи дьзэвьщын у дьбьнэ де у бавед зар'ока.

Ле бэле хвэстына мә бона зар'ед мә эв э, wэки эв бьбьнэ нэфаред хвэйицэдър, кӧ р'умэте бьдьн Хвэде. һэгэр нет-мэрэме мә эв э, һынге эме чава бь авайе қәнщ р'ебэрийа зар'ед хвэ бькьн?

### Н'эйшт ширэт бона т'эрбэткърьна зар'а

**Йа пешьн:** Ве йэке қәнщ биньнэ бира хвэ: һун хвэха бь чь авайи һатьнэ т'эрбэткърьне, кем у зедэ һуне жи бь ви авайи зар'ед хвэ т'эрбэт кьн. һэгэр де у баве wэ зар'отийа wэда һун һ'ыз нэкърьнэ, һынге we бона wэ зэ'мэт бэ, кӧ зар'ед хвэ чава гэрэке һ'ыз бькьн. Чьмки мэрыве кӧ э'мьре хвэда һ'ызкърьна к'ур нэдитийэ, нъзанэ мэрывед дьн һ'ыз бькэ. Бэлки де у баве тэ гэлэк ль тэ хьстынэ? Тӧ жи жь wan һин буйи, wэки зар'ед хвэ бьк'ӧти? У тӧ ль бэр ч'эве хвэ бецэдър и у

Һе ньмьз дьби? Бь р'асти, һ'але тә гьран э. **Ле гөмана хвә өнда нәкә**, чьмки мьзгиник һэйә: Йәк һэйә кө тә һ'ыз дькә. Балки тә эв йәк ньзаньбу, ле **қәт шык т'өнә: Хвәде тә һ'ыз дькә!** Әв ә'фьрандаре тә йә у әв дьхвазә, кө һ'ызкьрна ви бьк'әвә дьле тә у бь ви авайи т'әмамийа ә'мьре тә бьгөһезә, қәнщ кә. Хвәде дьхвазә ван бьринед к'ур нава дьле тә бона һ'ызкьрна Ви вәкә. Бона ве йәке дьшьрмиш бә у һәр сьбе зу, чахе кө тө жь хәве һ'шйар дьби, бона һ'ызкьрна ви шыкьрийе бьдә Хвәде! Дауьд п'адша жи өса дькьр у нәхшәки қәнщ мәр'а һьшт:

«Қәнщ ө шыкьрийе бьдьнә Хөдан  
у әшқи наве тә бьстьрен, Йе Жорьн.  
Сәре сьбеһа р'ә'ма тә бе гьликьрьне  
у евара жи р'астийа тә.» Зәбур 92:1-2

Өса жи һәр р'ож бәри р'азана зар'а, бь хәбәрәд хвәш ванр'а бежьн, кө һун гәләки ван һ'ыз дькьн.

**Йа дөда:** Жь к'әрәма хвә биньнә бира хвә, кө зар'ед вә зар'ок ьн. Әв нә мәзын ьн у нә жи гьһишти нә. **Хвәде зар'ед вә спартийә вә**, вәки һун ванр'а бьбьн де у бав. Зар'окед бьч'ук ньзаньн р'әш у сьпи чи йә. Гәрәке де у баве ван бьзаньбьн, чь бона ван қәнщ йан хьраб э. Вьра к'ьфш дьбә: Нә р'аст э, вәки әм һәр гав ль гора хвәстьна зар'ед хвә бькьн. Мә'на ве йәке жи әв э: Гәрә әм зәлал т'әв зар'ед хвә хәбәр дьн - у вәки лазьм бә, щәза жи бьдьнә ван. Чьмки һәр зар'ок гәрәке фә'м бькә, чь бона ви қәнщ э у чь хьраб э.

Гәләк зар'ок ван тышта зу һин дьбьн, ле әве щарна бьщер'ьбиньн, гәло де у бав сәр гьлийе хвә бьминьн йан на? һәгәр әм нькарьн зәлал синор бәр зар'ед хвә дайньн, әве зу һин бьн, кө т'әми у хәбәрәд де у бава сьст ьн. У әз дьфькьрьм, вә гәләк мал дитьнә, к'идәре зар'ок бунә мина п'адша.

Сьлеман п'адша аһа ньвисийэ:

«Ахмакти дьле зар'ева гьредаи йө...» Готьнед Сьлеман 22:15а  
«...ле әвлөде хвәсәрехвө һьшти  
р'ур'әшиа де йө.» Готьнед Сьлеман 29:15

Р'аст ә, мала кө зар'ок сәрвертийе бькьн, әв мале т'жи кемақьли у р'ур'әши бә

**Йа сьсийа:** Биньнә бира хвә, кө әм хвәха нә зар'ок ьн, ле әм де у бав ьн. Гәләки фәрз ә әм һин ьн, кө **бина хвә фьрә кьн у хвәха хвә зәфт кьн.** Чахе кө әм вәстийайи ьн йан жи п'әред мә кем ьн, гәрә әм гөмана хвә у һ'зкьрьна хвә онда нәкьн. Чахе кө жьн йан мер сәрт хәбәр дьдә, лазьм ә кө йе дьн сәбьр кә. һәгәр һәр дө һерс бьк'әвьн у әм һерса хвә сәр зар'ед хвәда бьр'ежьн, һьнге әме жи бьбьнә мина зар'ока! Әв һерсбуна мә we зар'ед мә т'әви һәв бькә. Иди әве һьзаньбьн кө малда р'ебәр к'и йә, чьмки һ'әму бунә мина зар'ока у мина зар'ока дькьн.

Бь р'асти, гәләк маллада зар'ок зар'а хвәй дькьн. Әре, де у бав зар'ед хвә мәстър ьн у қәваттър ьн, ле вана һ'ше зар'отийа хвә бәр'нәданә, қәй те бежи һ'ш у ақьле ван мина йед зар'ока йә. Бона де у бавед өса we хәбата т'әрбәткьрьне зә'мәт бә, чьмки әв дәвса хәма зар'ед хвә бьк'ьшиньн бона хвә дышьрмиш дьбьн. Сәбьра ван жи кем ә. Мьзгинийеда бона ве йәке аһа һатийә һьвисаре:

«Гава әз зар' бум, мьн мина зар'а хәбәр дьда,  
мина зар'а дьфькьрим, мина зар'а дьда бәр һ'әсеб.  
Гава әз мәзьн бум,  
әв тыштед зар'отийе мьн жь хвә дур хьстьн.» 1.Коринти 13:11

**Йа чара:** Жь к'әрәма хвә биньнә бира хвә, кө зар'ок мина зар'ока дькьн. Гәрә ә әм һин ьн, кө фьрқи нава нәгөһдари у беһ'әмдийеда чь йә. Мәсәлә, әм бежьн финщанәк жь дәсте

қиза тә к'әт у шкәст. һынге лазьм ә тә қәнщ бьфькьри, әв чьма өса бу. Бәлки қиза тә һерс бу, гөһе хвә нәда тә у әв финщан бь һ'әмде хвә шкенанд? һынге лазьм ә тә ле һьлейи. Ле һәгәр әв беш'әмде we бу у тә қиза хвә щәза ки, һынге те дьле қиза хвә бьшкени. Әве хвәха хвәр'а бежә: «Баве мьн мьн һ'ыз накә.»

Һәгәр тыштед өса гәләк щара бьқәшьмьн, һынге дьле зар'ед вәда бьринед к'ур we вәбьн у р'өһ' у дьле ван р'ьһ'әт набә. Әве дәстпекьн бьфькьрьн, һун вана мина зар'ед хвә қәбул накьн - йан бәлки Хвәде тыштәки қәнщ нәдайә ван. Паше жи әве бауәр бькьн, кө һькарьн бьбьнә мәрвьед һежа. Зар'ед өса we һәр гав хвә һьмбәри йед дьн һьмьз бьбиньн.

Ле һ'әйф, кө гәләк щара де у бав қәт нафькьрьн у һерса хвә сәр зар'ед хвәда дьр'ежьн. Мәсәлә әм бежьн мәрвьәк һәйә, чахе кө әв һерс дьк'әвә, әв һәр гав чакучәки һьлдьдә у тыштәки жь мала хвә хьраб дькә. Пьшти дәмәкә кьн мала ви наминә. Өса жи әв де у бав ьн, йед кө зар'ед хвә бе сәбәб щәза дькьн. Әв һеди һеди мала хвә хьраб дькьн.

Бь ви авайи әв һькарьн р'ебәрийа зар'ед хвә бькьн. Лазьм ә т'әрбәткьрьна зар'ока у һинкьрьна п'әргалийа баш нә ль гора һерса де у бав бә, ле бәле ль гора һ'ызкьрьна Хвәде. Зар'ок зар'ок ьн. Әв мина мә һиньн, вәки һәр тышти фә'м бькьн.

Ле бәле қәда-бәлакә дьн жи һәйә. Әм һ'әму заньн кө щарна зар'ок гөһдарийа мә накьн. Әв бь занин йан һерса хвә, йан жи бь нета хьраб тыштәки дькьн. Чахе кө тә р'әст зани, кө әв зар'ок тыштәк бь һ'әмде хвә кьр, һынге лазьм ә, тә пешийа ве йәке бьсәкьни. Нәһелә кө әв ве р'ийеда бьминә!

Һәгәр һун р'ебәрийа зар'ед хвә нәкьн, һынге һуне бьһельн, кө за'ред вә бьбьнә мәрвьед бешәрм у беарзи. Ләма Сьлеман п'адша һьвисийә:

«Дьле көр'е хвә бешинә, әве р'ьһ'әтийе бьдә тә  
у we бьбә барьстанийа р'өһ'е тә.» Готьнед Сьлеман 29:17

Һәгәр әм дина хвә нәдһнә нәгһндарийед зар’ока у һәмбәри ве йәке нәсәкһнһн, мала мәда we нә шабун, нә жи р’һ’әтийе һәбә.

**Йа пенща: һ’әму зар’ок нә мина һәв ьн.** Ле ве йәке шаш фә’м нәкһн! Ченабә кө де йан бав - йан һәр дө жи - нава һ’әму зар’ед хвәда көр’әки йан қизьке һе зә’ф һ’ыз бькһн. Йан де у бав шашийед чәнд зар’ед хвә вәдһшерһн, ле шашийед зар’ед дһн щәза бькһн. На хер, әв йәк қәт нә р’аст ә. **Гәрәке де у бав ль р’еке бьгәр’ьн, вәки һәр зар’ок ль гора хәйсәте хвә т’әрбәт бькһн.** Бь р’асти гәләк сәрвахти лазьм ә, вәки де у бав һәр йәк жь зар’ед хвә қәнщ нас бькһн. Гәрәке әв т’әв һәв хәбәр дһн, кө т’әрбәткьрһна хвәда йәк ьн.

Мәсәлә зар’ок һәнә кө гәләк сәрһ’шк ьн, ле чәндед дһн жи гәләк дьлнәрм ьн. Бе хельф, һәр зар’ок һ’әвщә һ’ызкьрһна де у бавә хвә йә. Әм занһн жи: һ’ызкьрһн т’әв т’әрбәткьрһне гьредайи йә. Ле бәле щарна хәбәрәкә һ’шк бона зар’окәки нәрм мина лехьстһне йә. Өса жи хәбәра һ’шк қәт нак’әвә дьле зар’окәки сәрһ’шк. Ләма лазьм ә, кө т’әрбәткьрһна вә ль гора хәйсәте зар’окед вә бә. Сьлеман п’адша бона ве йәке аһа ньвисийә:

«Шьва ширәте сәрвахтийе дьдә,  
ле әвләде хвәсәрихвә һьшти  
р’ур’әшийа де йә.» Готьнед Сьлеман 29:15

Чәнд зар’ок һәнә, ләһьлатһнәк бәси ван ә, вәки диса ақьл ьн. Ле бәле бьра йан хушка ван бе щәза һин набә, чь р’аст ә у чь хьраб ә. Ләма лазьм ә, кө де у бав бьбһнә т’әрбәтдаред пьспор бона зар’ед хвә.

Йәк жь көр’ед мә бьч’уктийа хвәда һәр гав нә’си дькьрһн. Ви хушка хвә дьхьст у фьрақ у тьштәд дһн дьшкенандһн. Хеләкә шунда мьн хвәр’а гот: «Бәлки әв көр’е мьн нә йәки баш ә?» Көр’е мьни мәзһн жи дәстпекьр кө өса фькьри. Ле р’ожәке мьн ньшкева р’асти дит. Мьн гази көр’е хвәйи мәзһн кьр у жер’а

гот: «Көр'е мын, эм һәр дө жи шаш дьфькьрин у һындьк мабу, мә шашикә мэзын бькьра.» Көр'е мын бь ве йәке һ'ышйар бу у қәнщ гөһе хвә да сәр мын. Мын думайи кьр у гот: «Тө дьбини, бона вәхтәке эм өса дьшьрмиш дьбун, кө бәлки бьрайе тә көр'әки бекер ә. Ле бәле әв қәт нә р'аст ә. Әв нә бекер ә, ле әв гәләки сәрхвә йә! Әв әшқе һ'ыз дькә у хирәт ә, қәт һавәстә.»

Һынге көр'е мыни мэзын пьрси: «Һәгәр өса йә, әв чьма һәр гав нәсийе дькә?» Мын жер'а гот: «Тьште кө мын фә'м кьрийә әв ә: Сәбәб нә әв ә, кө әв дьхвәзә нәсийе бькә. Әв ақьл ә, зу ащыз дьбә у ль тьштәки һ'әваск'ар дьгәр'ә. Нә баш ә, һәгәр эм һәр гав жер'а бежьн: «Тө чьма нәсийе дьки?» Ләма әме вир'а бежьн, чахе кө һьзанә чь бькә у ащыз дьбә, әв дькарә бе щәм мын йан тә. Лазьм ә, эм алик'арийа ви бькьн у нәһельн әв нәсийе бькә.»

Бь р'асти, һәгәр мә әв йәк фә'м нәкьра, мәйе һәр гав ломә ви көр'и бькьра у һынге хәйсәте вийе нә баш буйа. Ле шькьр Хвәде, мә фә'м кьр кө лазьм ә, вәки нәхшәки қәнщ бьдһнә ви у әв һьһа буйә хортәки сәрфьраз сәрфьһняз. һәлә һе әв әшқе һ'ыз дькә, ле һ'әваса ви тьштед қәнщр'а те.

Р'аст ә, бона т'әрбәткьрьна зар'ед мә сәрвахти лазьм ә. Гәрә әм ле бьгәр'ьн, вәки әм пешда һәр'ьн. Алийе дьнда зар'ок п'ешк'ешед Хвәде нә, щабдарийа т'әрбәткьрьна ван жи жь ви те.

**Йа шәша:** Ньһа лазьм әм биньнә бира хвә: **Фьрқийа мэзын нава щәзакьрьне у шәрмийеда һәйә!** Мәрвь һәнә, кө һ'әнәкед хвә қиз йан көр'е хвә дькьн у ван бәр ч'әве һ'әмуйа дьдһнә шәрме. Бь ви авайи әв зар'ед хвә дьдһнә фә'мкьрьне, кө әв нә һежа нә, нә жи йед һ'ызкьрьне нә. Дьле зар'окед аһада һерс у к'ин ве һәбьн.

Ле һәгәр әм зар'ед хвә ль гора р'астийе у бь дьлшәватийе щәза бькьн, һынге әве бона шашити у гөнед хвә шәрм бькьн.

Эв р'аст э, чьмки гөнэ һэр гав тыштэки шэрм э. Ле һэгэр зар'окэк һындава хвэда шэрми дьбэ у шык дьбэ, эв қэт нэ р'аст э. Нет-мэрэме мә гэрэке эв бэ, кӧ зар'ед мә гһиштынеда пешва һэр'ын, нэ кӧ дьл у р'ӧһ'е ван бе бьриндаркьрыне. На хер, эм дьхвазьн, эв сэрхвэ бьн.

Лэма жи һун т'ӧ щара ль сэре зар'ед хвэ нэхьн, чьмки бь ви авайи һун зар'ед хвэ дьдьянэ шэрме. Сэре мерьв сэрфьнйази у р'умэта ви йэ. һэгэр һун ль сэре зар'ока хьн, дьқэшьмэ һун ч'э'вед ван, гӧһед ван йан жи мәжуйе ван бьриндар бькьн. Лэма қэт тӧ щара ль сэре зар'ока нэхьн!

Ӗса жи гэлэки фэрз э, кӧ пэй щэзакьрынер'а һун бьзаньбьн, кӧ чава бькьн. Лазьм э һун зар'ед хвэ бьдьянэ фэ'мкьрыне: Эв һе һ'эзкьри нэ. һун бь шаши у гӧнед кӧ кьрынэ нэ р'ази нэ, ле һуне ван һэр гав һ'эз бькьн мина зар'ед хвэ. Лазьм э, зар'ок ньһа һин бьн: Бона кьре хьраб вэ эв щэза кьрынэ, ле пэйр'а гэрэке афукьрын жи һэбэ. Иди эв суц у гӧнэ һьмбэри ван нэйенэ һ'эсабе, чьмки эв һатьянэ бахшандьне.

Мэсэлэ һэгэр зар'эк һэр шэв ньвина хвэ шьл кэ у һэр сьбэһ һун ль бэр һ'эмуйа бьдьянэ шэрме, һьнге эве һэр шэв бь тьрсе р'азе. Эв йэке we һе сэр гьран бэ у вэ'дэки кьнда we дьле вида һерс у к'ине т'ьжи бэ.

Ле бэле пьрсэкэ аһада лазьм э, де у бав қэнщ бьфькьрын, чьмки т'ӧ зар'ок ньвинед шьл һ'эз накьн. Эв бь һ'эмде хвэ намизьн. Бэлки тыштэки дьле зар'оке ешандийэ йан пьрсед майин һэнэ. Вьра лазьм э, де у бав һындава ве зар'еда р'ьнд бьфькьрын у һ'эзкьрына хвэ бьдьянэ к'ьфше. һьнге эве р'умэта зар'а хвэ хвэй кьн. Лазьм э кӧ малда кьре ван нэдьнэ р'уйе ван. һэгэр һун дэнге хвэ бьльнд кьн у лома зар'е хвэ бькьн, гэлэ чь к'ара вэйе жь ве йэке һэбэ? На хер, ӧса нэхьн, ле бэле бьбьнэ алик'аред зар'окед хвэ у дэма кӧ эв жь мал дэрк'эвэ, ньвинед ван бьгӧһезьн.

Дэмэке бэри ньһа мэрвэки сэрвахт мьнр'а гот: «Зар'ед кө ньзаньн у набиньн, кө де баве ван вана һ'ыз дькьн, we һәр гав хвэ суцдар һ'эсаб кьн у һәр гав шәрм бькьн. һэгәр тыштэки хьраб нэкьрьбьн жи, диса эв т'ө щара р'һ'эт набьн.» Чахе кө эв зар'ок мэзын дьбьн, эве зу һини нэгöһдариье бьн. Чьмки һэгәр зар'ок һ'ызкьрна де у баве хвэ ньзаньн, эве дьле хвэда бежьн нэгöһдари нэ öса хьраб э. Ле чьма? Чьмки дьле ванда фьрқи нава еша нәһ'ызкьрне у нэгöһдариьеда нэ öса мэзын э.

Һэгәр зар'ок һәр р'ож хвэха хвэ ньмыз у р'ур'эш дьбиньн, нэгöһдари исафа ван наешинэ - у һэгәр бешинэ жи, нэ хэма ван э, чьмки дьл у р'öһ'е ван т'ö щара р'һ'эти нэдитийэ. Ле һэгәр зар'ок заньн, кө де у бав пышта ван дьгьрн, һынге эве шәрми у щэза нава хвэда набиньн. Эве зу ф'эм кьн кө нэгöһдари шаш э. Лэма зар'окед хвэ һ'ыз бькьн!

Ль вьр лазьм э, эм ль тыштэки дьн жи бьньһер'ьн: Зар'ок һэнэ кө зькмакийеда кэр' йан лал ьн, йан бэлки гөһед ван набьһен, йан эв шьл у шэ'т ьн. Гэло эв суцце we зар'оке йэ? На хер! Зар'окед öса гэлэк щара хвэр'а дьбежьн, кө эв нэ мина йед дьн һежа нэ. Лэма гэрэке эм бе фьрқи һ'эму зар'ед хвэ һ'ыз бькьн. Чьмки чахе кө эм бь һ'ызкьрна хвэ нав зар'ед хвэда фьрқийе дайньн, эв р'эт нэ һ'ызкьрн э. Хвэде эв зар' жи спартийэ мэ у эв дькарэ сэрвахтийе бьдэ мэ, вэки эв бьбьн эв мэрвевед кө Хвэде дьхвазэ эв бьбьн.

**Йа һ'эфта:** Жь к'эрэма хвэ биньнэ бира хвэ: **Хвэшхэбэрдана т'эрбэткьрьнеда гэлэк кери мэ те.** Эв де у бавед кө п'эие зар'ед хвэ бьдьн, нава хэйсэте ванда алийед қәнщ қайим дькьн. Эв нэхшэки қәнщ дьдьнэ зар'ока, чьмки эв һин дьбьн, хвэ ль тыштед керһати бьгэр'ьн. Мэрвэки сэрвахт готийэ: «Бона һәр хэбэра һьлатьне шэш хэбэред п'эие у бэрдьлийе лазьм ьн, вэки зар'ок гөмана хвэ öнда нэкьн.» Ви р'аст гот, лэма бьра п'эйдана зар'окада ч'э'вхьраби т'öнэ бэ!



Сьлеман п'адша жи эв йэк эре кър у гот:

«Хвөшхөбөрдан мина һынгөве т'ор'һелуне йө,  
ль р'өһ' хвөш ө у ль һөстуйа дөрман ө.» Готьнед Сьлеман 16:24

**Йа һ'эйшта:** Чахе кө һун зар'ед хвө щөза кын, қөнщ бьфькьрын:  
**һун вана гэлэки һ'ыз дькын, ләма жи щөзакьрына һөқ у**  
**р'аст лазьм ө.** Бьра мө'ни нө әв бө, кө зар'ок вө ащыз дькын  
йан һерса вө р'адькын! Бь р'ийа щөзакьрыне әм дьхвазьн  
алик'арийа қиз у көр'ед хвө бькын, вөки бьбьнө мәрвьед һөжа  
у һөрмөтк'ар. Сөбөбе щөзакьрыне нө әв ө, кө зар'ок вө йан мала  
вө бөһөрмөт кьрыне. Биньн бира хвө: Р'умөта һөрө мөзын нө  
йа вө йө, нө жи йа мала вө, ле бөле йа Хвөде йө. Хвөде зар'ед  
мө у мө һ'өмуяа һ'ыз дькө. Әв дьхвазө, әм һ'ызкьрынеда пешда  
һөр'ьн. Лөма әм нькарын бь щөзайед нөһөқ р'умөта хвө хвөй  
кын йан жи қөдьре Хвөде бьгьрын.

Чахе кө әз зар'ок бум, бавө мьн мьн һин кьр, кө гөне мө  
Ә'фьрандарө әрд у әзмана бер'умөт дькө. Әз һө бьч'ук бум, ле  
мьн заньбу кө Хвөде ә'фьрандарө мьн ө у мьн һ'ыз дькө. Лөма  
өв готьна бавө мьн гэлэки дьле мьн к'өт - өз ве йөке т'ө щара  
бир накьм. Әре, ахьрийа ахьрийө Хвөде әм ә'фьрандьнө, вөки  
әм қөдьре ви бьгьрын у т'өне чахе кө әм ве йөке бькын, өме  
ша бьн.

**Жь к'эрөма хвө ль сәр ван тышта щарөке дьн бьфькьрын у**  
**пьрсе бьдьнө хвө**

1. Гөло ль гор бир у бавөрийа мьн мө'на т'әрбөткьрыне чь  
йө?
2. Де у бав чава дькарын бь авайики қөнщ зар'ед хвө  
т'әрбөт кын?
3. Әм чава зар'а т'әрбөт дькын, бө кө вана бьдьнө шөрме?
4. Гөло бона де у бав тыште һәри гьран чь йө?

һындава пьрса чарада әз дьхвазьм чөнд тышта биньмө бира  
вө: Де у бав щарна ньзаньн, чава лазьм ө, бь чь щур'өйи  
у дөма р'астда зар'ед хвө т'әрбөт кын. Йа дөда әв ө, кө әв

нькарын һәр гав һ'ызк'ьрна хвэ нишани зар'ед хвэ кын. Бона де у бав жи гэлэки зэ'мэт э, һэгэр эв бьбиньн, кө зар'ед ван р'ийа Хвәдеда начьн, ле р'ийа шашда дьч'ьн. һынге эм нькарын бь зоре э'мьре ван бьг'өһезьн. Ле Хвәде, кө ширэтк'аре һәри мэзын э, дькарэ алик'арийа мэ бькэ. Гэрәке де у бав бона ван пьрса д'оа бьк'ьн.

Хьлазийеда эм дьхвазьн һ'ьнэк ль сэр бахшандьне бьфьк'ьр'ьн, чьмки т'ө де у т'ө бав бе кемаси т'өнэ нэ. Эм һ'эму һ'эвшэ нэ, кө щарна афук'ьр'ьне бьхвазьн – у эв гэлэк щара нэ һеса йэ. Ле һе чэт'ьн эв э, кө де у бав бахшандьне жь зар'ед хвэ бьхвазьн. Бона гэлэк зар'ока бахшандьн нэ тыштэки гьран э. Эз ве йәке жи жь баве хвэ һин бумэ. Ле бь р'асти к'эрэм у п'ешк'еша Хвәде йэ, һэгэр зар'ед мэйэ мэзын шашийед мэ дьбахшиньн. һун бэлки ньһа дьбеж'ьн, кө гэлэк де у бав тыште өса т'ө щара нак'ьн. Бәле, эв өса йэ. Ле тыште шаш р'аст набэ, чьмки гэлэк мәр'ьв эве дьк'ьн. Мьн э'мьре хвәда дит: **Мәр'ьвед кө хэйсэте хвәда гьһишти бьн, дькарын жь зар'ед хвэ жи бахшандьне бьхвазьн.** Алийе дьнда мьн дит: Мәр'ьвед сьст у тьрсонэк дьщер'ьбиньн, вәки суц у хьрабийед хвэ вәшер'ьн. Ле эв мәр'ьв нафьк'ьр'ьн, вәки зар'ок шашийед ван дьбиньн. Бь р'асти эв зу дьбиньн, кө де у баве ван чь дьк'ьн. өса жи т'ө кәс нькарэ суц у хьрабийед хвэ жь бәр Хвәде вәшерэ.

Һэгэр эм дьлшәват у р'аст бьн, зар'ок we зу мэ афу кын. өса жи Хвәде һәр гав һазьр э, кө суц у гөнед мэ бьбахшинэ. Ләма хвәндәванед дәлал, һун чьма дьхвазьн нәһәдийед хвэ вәшер'ьн, һэгэр һун дькарын жь ван аза бьн? Сьлеман П'адша бона ве йәке ньвиси:

«Эве кө нәһәдийа хвэ вәд'ьшерэ хере набинэ,  
ле йе кө хвэ м'өк'өр' те у дьһелә,  
we р'э'ме бьбинэ.» Готьнед Сьлеман 28:13

Бъра Хwәде т'әви wә бә  
у т'әмамийа малед wә  
р'онаийа хwәва т'ъжи кә!

Бынгәһа маләкә бәхтәһар

Әм зә'ф р'ази нә бона алик'арийа  
Надьре Әфо, Барисе Жоржик у Варойе Залик  
йед кө ль һәр тышти р'ьнд ньһер'ин  
у сәрр'аст кьрын.